



ZPRÁVA O ČINNOSTI A PLNĚNÍ ÚKOLŮ PŘÍSPĚVKOVÉ ORGANIZACE

za rok 2017



Vydáno: 9. března 2018

© Sportovní gymnázium Dany a Emila Zátopkových,
Ostrava, příspěvková organizace

Příspěvková organizace
Moravskoslezského kraje

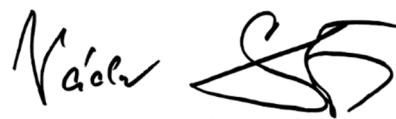


Zpracovala:



Ing. Radana Lančová

Schválil:



Mgr. Václav Štencel

V Ostravě 9. března 2018

MOTTO:

„Alespoň jeden absolvent
Sportovního gymnázia Dany a Emila Zátopkových
bude olympijským vítězem.“

ČÁST A) ZÁKLADNÍ ÚDAJE O ORGANIZACI	1
Čl 1. Zaměření školy, organizační struktura, studijní obory, počty žáků a zaměstnanců	2
ČÁST B) VYHODNOCENÍ PLNĚNÍ ÚKOLŮ	6
Čl 2. Vyhodnocení plnění úkolů, pro které byla organizace zřízena	6
ČÁST C) ROZBOR HOSPODAŘENÍ	7
Čl 3. Rozpis závazných ukazatelů	7
Čl 4. Výnosy v hlavní činnosti a vyhodnocení čerpání účelových dotací	8
Čl 5. Náklady v hlavní činnosti a vyhodnocení jejich čerpání	16
Čl 6. Výsledek hospodaření a návrh na jeho rozdělení	17
Čl 7. Mzdové náklady, průměrný plat	17
Čl 8. Plnění plánu hospodaření	20
Čl 9. Péče o spravovaný majetek	21
Čl 11. Doplnková činnost	30
Čl 12. Peněžní fondy	32
Čl 13. Pohledávky	35
Čl 14. Závazky	36
ČÁST D) VÝSLEDKY KONTROL	37
Čl 15. Výsledky veřejnosprávních kontrol	37
Čl 16. Výsledky ostatních kontrol	37
ČÁST E) VYHODNOCENÍ POVINNÉHO PODÍLU O ZAMĚSTNANOSTI	38
Čl 17. Plnění podílu dle zákona č.435/2004 Sb. o zaměstnanosti	38
ČÁST F) POSKYTOVÁNÍ INFORMACÍ O SVOBODNÉM PŘÍSTUPU K INFORMACÍM	39
Čl 18. Poskytování informací podle zákona č. 106/1999 Sb., o svobodném přístupu k informacím	39
ČÁST G) PROJEDNÁNÍ ZPRÁVY	40
Čl 19. Informace o termínu a způsobu seznámení zaměstnanců se zprávou	40
Čl 20. Údaj o projednání školskou radou	40
ČÁST H) INFORMACE O ZÁVODNÍM STRAVOVÁNÍ ZAMĚSTNANCŮ	41
Čl 21. Zajištění závodního stravování zaměstnanců	41

- Tab. 1 Přehled nákladů, výnosů a výsledek hospodaření z hlavní a doplňkové činnosti
- Tab. 2 Přehled o plnění plánu hospodaření
- Tab. 3 Tvorba a použití peněžních fondů
- Tab. 5 Stav pohledávek a závazků po lhůtě splatnosti
- Tab. 6 Doplňková činnost dle jednotlivých okruhů

Zajištění finančních prostředků na krytí mezd včetně odvodů

PŘÍLOHY

1. Rozvaha příspěvkové organizace sestavená k 31. 12.
2. Výkaz zisku a ztrát příspěvkové organizace sestavený k 31. 12.
3. Příloha příspěvkové organizace sestavená k 31. 12.

Poznámka:

Všechny osoby, které jsou ve zprávě uváděny jmenovitě, potvrdily souhlas se zveřejněním svého jména v souladu se zákonem č. 101/2000 Sb. o ochraně osobních údajů v platném znění.

ČÁST A) ZÁKLADNÍ ÚDAJE O ORGANIZACI

Sportovní gymnázium Dany a Emila Zátokových,
Ostrava, příspěvková organizace
Volgogradská 2631/6
Ostrava-Zábřeh
700 30
Česká republika

Web: www.sportgym-ostrava.cz
Email: sg@sportgym-ostrava.cz
VoIP: +420 596 752 246
+420 596 752 248
GSM: +420 775 559 653

Statutární ředitel:
Mgr. Václav Štencel
vaclav.stencel@sportgym-ostrava.cz
+420 775 559 650

Statutární zástupce ředitele:
Mgr. Viktor Šlechta
viktor@sportgym-ostrava.cz
+420 775 559 652



1 - Areál Sportovního gymnázia Dany a Emila Zátokových Ostrava

Čl 1. Zaměření školy, organizační struktura, studijní obory, počty žáků a zaměstnanců

Rozsahem svého působení nadregionální škola poskytuje střední vzdělání s maturitní zkouškou sportovcům všech specializací. Je jednou ze 17 speciálních škol tohoto typu v České republice, které patří do středního článku výchovy sportovně talentované mládeže. Svým denním, týdenním a celoročním režimem vytváří potřebné podmínky pro maximální rozvoj sportovního talentu. Školní pavilony umožňují zajišťovat vzdělávání maximálně v 16 třídách. Ve sledovaném období v nich studovalo celkem 461 žáků. Struktura jednotlivých tříd a počtu studentů vzhledem k délce studia byla následující:

- 4 třídy nižších ročníků osmiletého studia – 114 žáků v základním vzdělávání
- 12 tříd vyšších ročníků v nichž sportovci studují v jednooborových třídách čtyřletého studia i dvouoborových třídách čtyřletého a osmiletého studia – 347 žáků

Organizační strukturu Sportovního gymnázia Dany a Emila Zátopkových tvoří:

- škola
- sportovní příprava
- domov mládeže
- školní jídelna
- úsek provozních zaměstnanců školy
- administrativa
- správa sportovních zařízení

Vedení školy tvoří ředitel, zástupce ředitele, který řídí všechny pedagogické pracovníky a je zároveň statutárním zástupcem ředitele, zástupce ředitele pro sportovní trénink, vedoucí vychovatel, vedoucí školní jídelny, finanční

referent a odborná referentka školy. Vedoucími zaměstnanci prvního stupně jsou dále na úseku školní jídelny vedoucí kuchařka, na úseku sportovní přípravy tři vedoucí trenéři ve specializacích atletika, basketbal a plavání. Správu sportovních zařízení řídí technický pracovník. Ve škole je zřízen útvar vnitřní kontroly. Organizační struktura je součástí organizačního řádu školy, který je dostupný na sekretariátě školy.

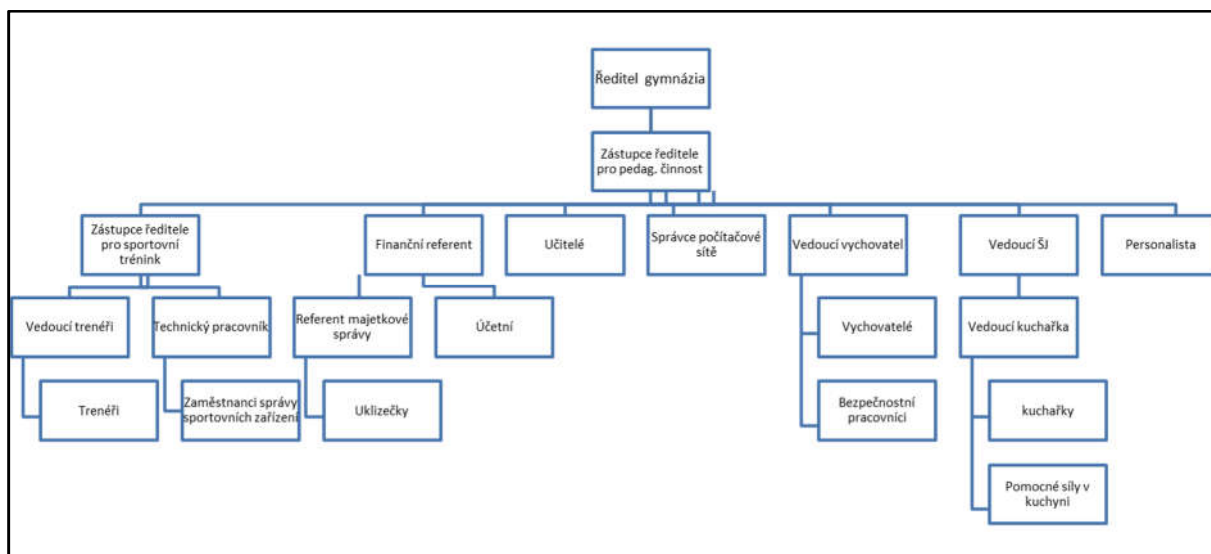
Sportovní gymnázium Dany a Emila Zátopkových má kromě školy další dvě součásti:

- domov mládeže s kapacitou 45 lůžek je v pravidelném provozu v týdenních cyklech od neděle do pátku. Nepravidelně pak o volných dnech v době, kdy probíhá tréninkový proces žáků a soutěže v hlavní části sportovní sezóny. Počet lůžek nestačí pokrýt poptávku, a proto více než 30 žáků školy je nyní ubytováno v jiných školských ubytovacích zařízeních v Ostravě. Prioritně jsou umísťováni pro ubytování ve vlastním zařízení žáci, kteří studují ve čtyřletém oboru se sportovní přípravou.
- školní jídelnu s kuchyní, která splňuje všechny podmínky určené vyhláškou pro zabezpečení školního a závodního stravování pro maximální počet 980 obědů denně. Kuchyň připravuje obědy pro žáky a zaměstnance dvou gymnázií a zabezpečuje vývoz pro žáky a zaměstnance pro Základní školu logopedickou, Paskovská v Ostravě-Hrabové a Základní školu 29. dubna 33

v Ostravě-Výškovicích. Celodenní stravování zajišťuje pro vlastní ubytované žáky.

Škola má dále ve správě vlastní sportovní zařízení. Jsou jimi moderní posilovna, tělocvična v místě školy, víceúčelový sportovní areál v prostorách přiléhající škole a sportovní hala, která je odloučeným pracovištěm na Plzeňské ulici v Ostravě-Zábřehu. Postupnou modernizací se sportovní hala zařazuje mezi sportoviště, určené především pro míčové sporty. Splňuje náročné licenční požadavky pro nejvyšší soutěže dorostu i dospělých ve specializaci basketbal. Ve sportovní hale je organizován sportovní trénink žáků také pro specializace volejbal a moderní gymnastika. Pro nácvik sestav moderní gymnastiky je v hale k dispozici

zrcadlový sál. Víceúčelový sportovní areál se využívá pro sportovní trénink žáků a k výuce tělesné výchovy. Areál zahrnuje atletický stadion s tartanovou dráhou a vnitřní travnatou plochou, víceúčelové hřiště s umělým povrchem, dva tenisové kurty, cvičnou horolezeckou stěnu, správní budovu s regenerací a přilehlé komunikace. Ve druhém pololetí byla sjednána nájemní smlouva s firmou European Medical Services. Tato organizace začala zajišťovat fyzioterapeutické a regenerační služby nejen pro žáky, ale také pro veřejnost. Sportovní trénink škola zajišťuje jednotlivým sportovním specializacím také v klubových zařízeních nebo v zařízeních, která jsou v majetku statutárního města Ostravy.



2 – Schéma organizační struktury

V kalendářním roce 2017 byl průměrný počet vzdělávaných žáků na jednu třídu 28,8. Zájem sportovců o studium ve sportovních oborech je dlouhodobě stabilní.

Hlavní pozornost je nadále zaměřena na výběr sportovních talentů pro čtyřleté studium po ukončení základního vzdělání. V osmiletém i čtyřletém studiu jsou vyučovány 2 studijní obory

a to obor zaměřený na sportovní přípravu ve vybraných osmi sportech a obor zaměřený na vzdělávání sportovců ve všech dalších sportovních specializacích. Sportovní gymnázium Dany a Emila Zátopkových je speciální školou v regionu Moravskoslezského kraje.

Sleduje tyto základní cíle:

1. Kvalitní zajištění gymnaziálního vzdělávání a přípravu žáků pro následné studium na vysokých školách .
2. Rozvoj sportovního talentu žáků v úzké spolupráci se sportovními kluby, sportovními svazy a dalšími partnery ze sportovního prostředí:
 - a) na výkonnostní úrovni
 - b) na vrcholové úrovni směrem k medailovým pozicím na přeborech republiky a k výběru sportovců do státní reprezentace
3. Přípravu studentů pro zaměstnání v oblasti tělesné výchovy a sportu.

Všechny třídy mají svůj studijní program určen školními vzdělávacími programy, které byly postupně zpracovány podle Rámcových vzdělávacích programů pro gymnázium a gymnázium se sportovní přípravou a základní vzdělávání. Ředitelství školy nepreferuje při přidělování disponibilních hodin ani předměty společenskovědní ani přírodovědné. Učební plán proto odpovídá zaměření všeobecnému. Profilace studentů k maturitní zkoušce a k následnému pokračování ve vzdělávání na vysoké škole je zabezpečena v posledních dvou letech studia výběrem volitelných předmětů. Při výběru volitelných předmětů je nejvíce podporována výuka cizích jazyků, a to povinným zařazením konverzace v cizím jazyce u všech studijních oborů v posledních dvou ročnících studia. Podle druhu sportů jsou studijní obory následující:

Obory Gymnázium se sportovní přípravou

Kódová označení jsou 79-42-K/81 a 79-42-K/41 - gymnázium se sportovní přípravou. Jsou určeny pro sportovce v odvětví atletika, basketbal, judo, moderní a sportovní gymnastika, plavání, volejbal a cyklistika. Finančně jsou výše uvedené obory dosud zajišťovány z odboru sportu MŠMT formou účelové dotace. Specializovaný trénink zabezpečují profesionální trenéři mládeže v dopoledních i odpoledních hodinách. Dvoufázový trénink je v organizaci školy zařazen 3x týdně, vždy v pondělí, úterý a ve čtvrtek. Výsledky žáků v soutěžích pak profilují jejich výběr do státní reprezentace. Vedení školy proto úzce spolupracuje se sportovními kluby v Ostravě: basketbalovými kluby NH Ostrava, SNAKES Ostrava (chlapci), Sportovní basketbalovou školou (dívky), atletickým klubem a oddílem moderní gymnastiky při SSK Vítkovice, oddílem juda 1. JUDO CLUB Baník Ostrava, volejbalovými VK Ostrava, Blue Volley Ostrava, Green Volley Beskydy (volejbal chlapci) a TJ Ostrava (volejbal dívky), gymnastickými kluby GK Vítkovice a TJ Sokol Moravská Ostrava 1, Klubem plaveckých sportů Ostrava, cyklistickými kluby Bike 2000 a Jiří Team Ostrava.

Obory Gymnázium

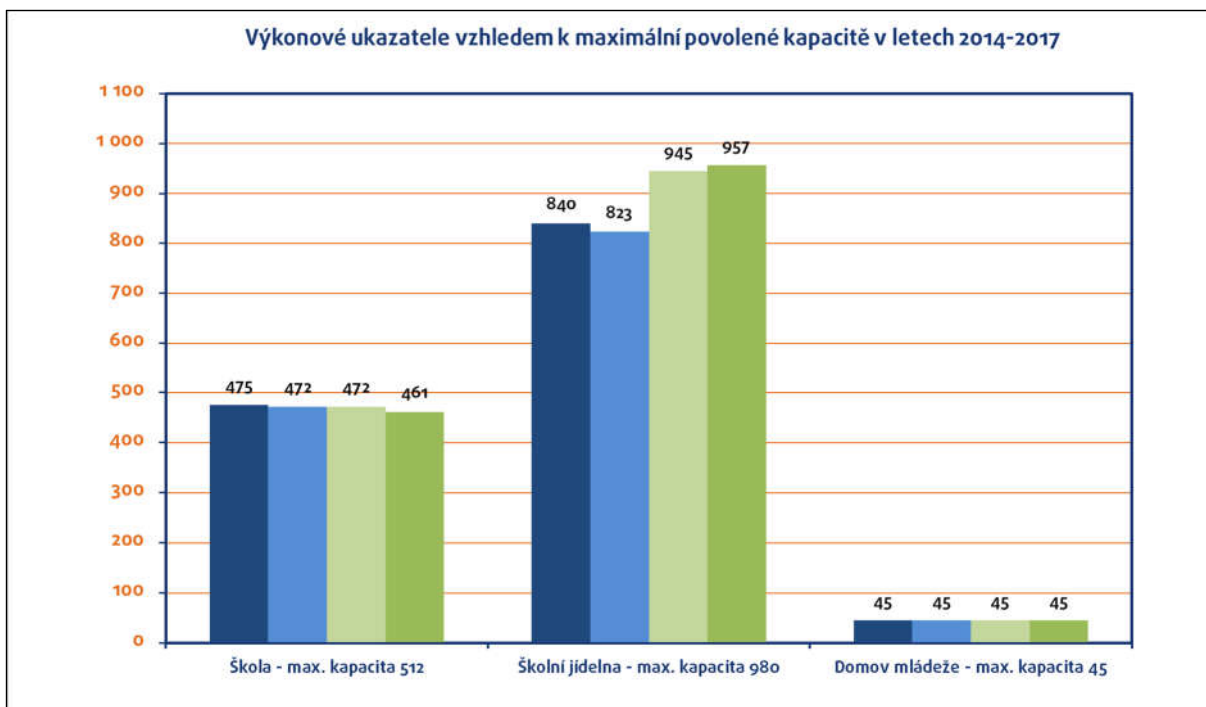
Kódová označení jsou 79-41-K/41 a 79-41-K/81 a ve školních vzdělávacích programech je rozšířena výuka o třetí hodinu tělesné výchovy. Tuto všesportovní přípravu zabezpečují učitelé tělesné výchovy, kteří mají navíc udělenou trenérskou licenci v určitém druhu sportu.

Školní vzdělávací programy umožňují studentům všech oborů složit maturitní zkoušku také z volitelného předmětu teorie sportovní přípravy.

Tento předmět je speciální pouze na sportovních gymnáziích.

Po jeho úspěšném zvládnutí spolu s praktickou zkouškou lze absolventům SG udělit licenci trenéra III. třídy (kategorie C) v daném druhu sportu. Vydání licence podléhá souhlasu příslušného sportovního svazu. Získání této licence předurčuje také pro část absolventů možnost uplatnění v oblasti tělovýchovy a sportu.

Na sportovním gymnáziu pracovalo v zaměstnaneckém poměru k 31. 12. 2017 fyzicky 96 zaměstnanců. Celkový přepočtený stav pracovních úvazků za celoročně byl 88,952. Strukturálně se pak jednalo o 34,694 učitelů, 22,326 trenérů, 3,0 vychovatelů, 1,0 asistenta pedagoga a 27,932 nepedagogických zaměstnanců.



ČÁST B) VYHODNOCENÍ PLNĚNÍ ÚKOLŮ

Čl 2. Vyhodnocení plnění úkolů, pro které byla organizace zřízena

Vyhodnocení plnění úkolů, které jsou předmětem hlavní činnosti je provedeno ve Výroční zprávě o činnosti školy za školní rok 2016/2017, zpracované dne 10. 10. 2017, která je dostupná na webu školy www.sportgym-ostrava.cz v sekci Dokumenty o činnosti školy.



3 - Žáci nižších ročníků se zúčastňují lyžařských výcvikových kurzů ve středisku Paprsek v Rychlebských horách

ČÁST C) ROZBOR HOSPODAŘENÍ

Čl 3. Rozpis závazných ukazatelů

Příspěvky a dotace ze státního rozpočtu – MŠMT (v Kč)	
Účelový znak 33353 – přímé náklady na vzdělávání	27 474 513,00
Účelový znak 33354 – rozvojový program „Podpora přípravy sportovních talentů na školách s oborem gymnázium a gymnázium se sportovní přípravou“	14 015 960,00
Účelový znak 33073 – rozvojový program „Zvýšení platů nepedagogických zaměstnanců regionálního školství“	242 857,00
Účelový znak 33052 – rozvojový program „Zvýšení platů pedagogických a nepedagogických zaměstnanců regionálního školství“	767 868,00
1. MŠMT celkem	42 501 198,00
Příspěvky a dotace od zřizovatele - MSK (v Kč)	
Účelový znak 001 – provozní náklady	6 152 000,00
Účelový znak 205 – krytí odpisů dlouhodobého hmotného a nehmotného majetku	1 257 000,00
Účelový znak 131 – určeno na řešení dopadů institucionální a oborové optimalizace sítě škol a školských zařízení včetně udržení dostupnosti vzdělání a zajištění nových kapacit	459 000,00
2. MSK celkem	7 868 000,00
Projekty neinvestiční (v Kč)	
Účelový znak 33063 – „Podpora vzdělávání pedagogů formou vzájemné spolupráce“	685 920,00
3. Projekty neinvestiční celkem	685 920,00

Čl. 4. Výnosy v hlavní činnosti a vyhodnocení čerpání účelových dotací

Celkové výnosy v hlavní činnosti dosáhly výše 56 029 520,07 Kč, což je celkový nárůst proti roku 2016 o 8,46 %.

Vyhodnocení čerpání prostředků ze státního rozpočtu

Přímé výdaje na vzdělávání – účelový znak ÚZ 33353

Dotace přímých nákladů na vzdělávání činila celkem 27 474 513,- Kč a byla zcela vyčerpána. Prostředky na platy a ostatní osobní náklady vzrostly proti roku o 1 579 746,- Kč a jsou předmětem rozboru v kapitole Mzdové náklady, průměrný plat.

Přímý ONIV zaznamenal minimální nárůst proti roku 2016 o 3 210,- Kč. Byly doplněny nezbytné učebnice bezplatně poskytované žákům nižších ročníků, učebnice pro matematiku, německý a francouzský jazyk, knihy pro učitelskou knihovnu podle potřeb pedagogů. Byla doplněna žákovská knihovna o knihy určené zejména k maturitní zkoušce. Škola doplnila učebny o 4 ks nových notebooků tak, aby učitelé mohli bez problémů používat veškeré IT výukové programy, které si vytvořili v rámci projektů. Vyplacené cestovné vzrostlo proti roku 2016

o 18.047,- Kč. Škola v rámci hlavní činnosti pořádala tuzemské exkurze pro jednotlivé třídy, poznávací exkurze do Prahy, všesportovní kurz do Račího údolí, byl hrazen lyžařský výcvik osmiletého studia v Jeseníkách a pro první ročníky čtyřletého studia v Rakousku. Z přímého ONIV byly uhrazeny preventivní prohlídky zaměstnanců, osobní ochranné pracovní pomůcky, povinné úrazové pojistné zaměstnanců. Rovněž i odměny s příslušnými odvody vyplácené předsedům maturitních komisí byly plně hrazeny z přímých nákladů. Při úhradách dalšího vzdělávání pedagogických pracovníků a školení byl dodržen dlouhodobý trend, kdy se vedení školy snaží zajišťovat úhrady nákladů v této kategorii v plné výši, a to v souladu s potřebami školy a ročním plánem DVPP. Rok 2017 zaznamenal mírný pokles o 5,27%. Zaměstnanci si rozšiřovali aprobace pro střední školy, seznamovali se s novými poznatky ve svých předmětech.

	Přímé náklady	Účet	Kč
Učebnice, knihy, učební pomůcky	501, 558		119 396,45
Cestovné učitelé tuzemské, zahraniční	512		73 855,00
Cestovné předsedů maturitních komisí	512		3 835,00
Platy zaměstnanců, ostatní platby za provedenou práci, náhrady za DPN	521		19 944 903,00
Odvody na sociální zabezpečení a zdravotní pojištění	524		6 753 672,00
Povinné úrazové pojistné 4,2 promile	525		83 695,00

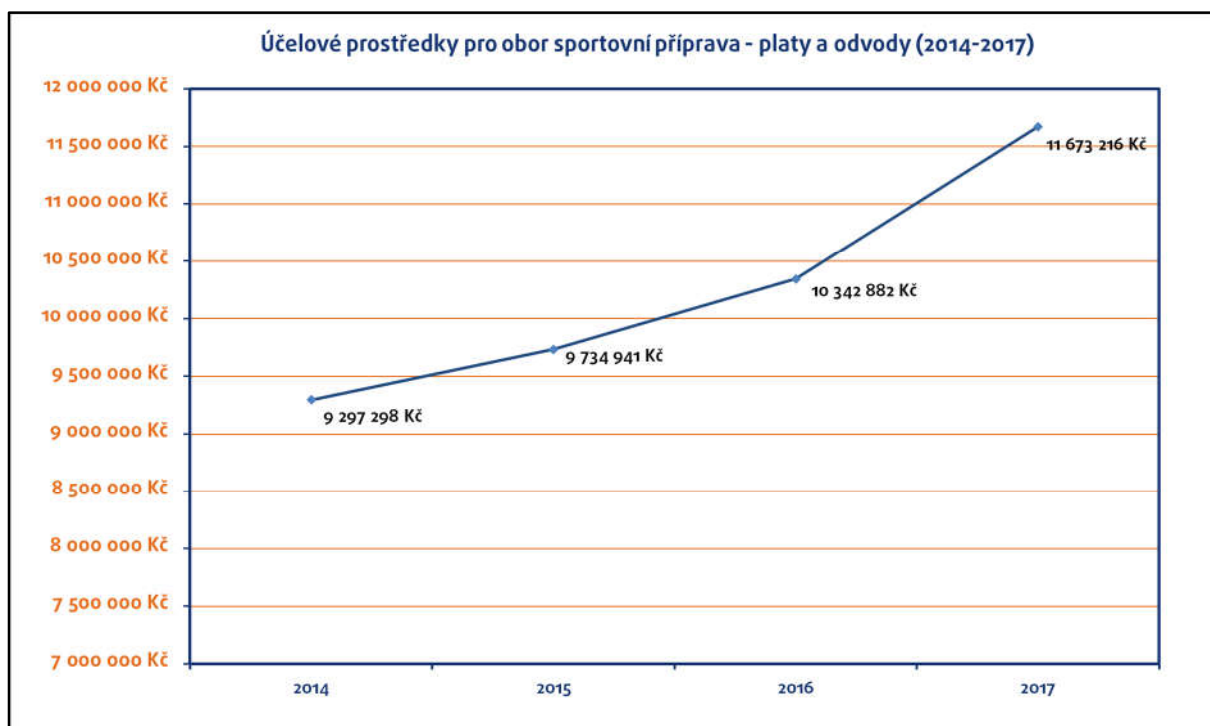
Základní přiděl do FKSP	527	397 698,00
Preventivní lékařské prohlídky	527	22 100,00
Výdaje na bezpečnost a ochranu zdraví	527	23 151,00
Školení a vzdělávání	527	36 737,55
Odměny předsedů maturitních komisí	549	15 470,00
Celkem přímé náklady		27 474 513,00

Účelové prostředky na rozvojový program „Podpora přípravy sportovních talentů na školách s oborem gymnázium a gymnázium se sportovní přípravou“ – ÚZ 33354

Celková částka na výše uvedený program dosáhla výše 14 015 960,- Kč. Proti roku 2016 byly posíleny prostředky na platy trenérů o 876 000,- Kč, ostatní osobní náklady o částku 85 000,- Kč, prostředky ONIV vzrostly o 328 000,- Kč. Globální výše proti roku 2016 byla tedy navýšena o 1 671 210,- Kč. V prostředcích na platy vyšší objem umožnil pokrýt potřeby, které vyplynuly z nových tarifních tabulek pedagogických pracovníků. Přidělení vyššího objemu ONIV vyplynulo z kvality práce trenérů, kdy ve srovnání s jinými školami s obory

se sportovní přípravou byl evidován vyšší počet reprezentantů ČR, které jednotlivé sportovní svazy vybraly do širších i užších výběrů.

Účelová dotace na sport je vedena v evidenci školy odděleně od ostatních prostředků. Průměrný plat trenéra na 1 pracovní úvazek je nižší než průměrný plat učitele, forma Rozvojového programu pro zabezpečení prostředků na platy trenérů se jeví jako přežitá. Škola zabezpečuje sportovní přípravu žáků celkem v 8 sportech, které jsou všechny olympijské. Vychází přitom z velmi transparentní a těsné spolupráce s partnerskými sportovními kluby i s dalšími subjekty, které jsou aktivní v regionálním sportovním prostředí.



Počet trenérských úvazků byl 22,326. K navýšení počtu trenérských úvazků o 0,3 došlo u specializace cyklistika. Další navýšení se předpokládá v souvislosti s připravovanou reformou financování, neboť současný stav neodpovídá skutečným potřebám a při zabezpečování sportovní přípravy je nutno nahrazovat tento rozpor smlouvami s partnerskými sportovními kluby. Škola zabezpečovala vzdělávání v 16 sportovních třídách z nichž čtyři jsou jednooborové a ostatních dvanáct je jednooborových. Stavy žáků v jednotlivých tréninkových skupinách mírně přesahovaly optimální počty, stanovené pro financování. Kvalifikovanost trenérů je vysoká, převážná část z nich jsou absolventi magisterského studia se zaměřením na tělesnou výchovu a jsou držiteli licencí A (1. třídy) v příslušných specializacích. Toto pak znamená jejich tarifní platové zařazení ve 12 platové třídě. Vzhledem k novým předpisům vztahujícím se ke kvalifikaci pedagogických pracovníků nemusel ředitel školy dělat v personální oblasti ani u trenérů žádná

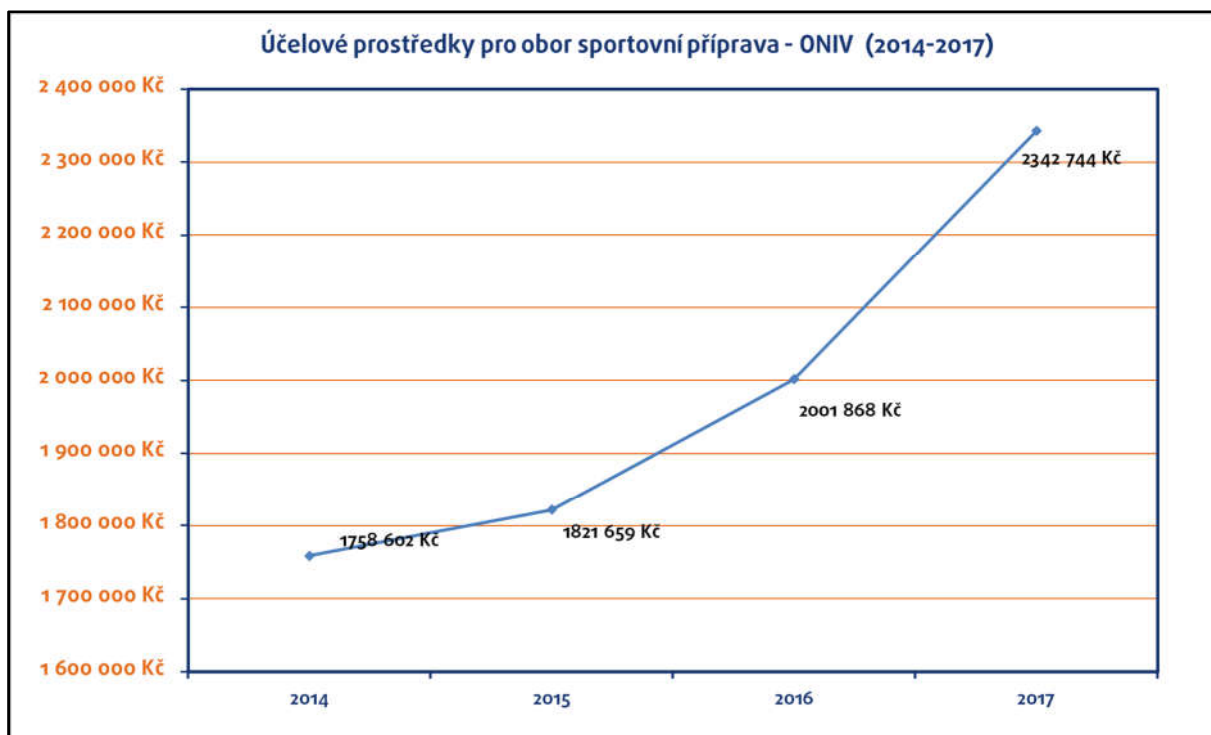
opatření. Všechny prostředky na platy byly použity účelně.

Částka na ostatní platby za provedenou práci ve výši 130 000,- Kč pokryla dohody o provedení práce na pedagogický dozor u výcvikových táborů a na podpůrné činnosti, které souvisely se zabezpečením sportovního tréninku žáků. V některých specializacích tak bylo umožněno využít a rozšířit poznatky trenérů, které získali v dřívějším projektu „Kinematická analýza jako nová vyučovací metoda“.

Přidělené prostředky ONIV byly použity v souladu s podmínkami, které stanovuje rozvojový program. V plném rozsahu škola zajišťovala všem žákům periodické roční sportovní prohlídky. Podpora byla dále poskytována na nákup sportovního materiálu, na zajištění výcvikových táborů a přípravných soutěží žáků, a s tím související čerpání cestovních náhrad trenérů. Trenérům bylo v rámci DVPP umožněno absolvování odborných seminářů a dalšího vzdělávání. Průběžné financování bylo

systémově zabezpečeno dobře. Prostředky na ONIV umožnily plně pokrýt veškeré potřeby,

které vznikly při zabezpečování sportovní přípravy žáků.



V souladu s požadavky MŠMT odboru sportu a tělovýchovy je účelová dotace na sport v účetnictví školy vedena samostatně

a byla vyčerpána v plné výši v níže uvedeném členění:

Podpora sportovních talentů	Účet	Kč
Prostředky na platy, ostatní platy za provedenou práci	521	8 602 955,00
Odvody na sociální zabezpečení a zdravotní pojištění	524	2 879 124,00
Základní příděl do FKSP	527	169 459,00
Školení a vzdělávání	527	13 978,00
Preventivní prohlídky trenérů	527	7 700,00
Celkem platy, sociální odvody a náklady		11 673 216,00
Materiál	501,558	800 103,74
Cestovné	512	120 788,00
Sportovní soustředění, služby	518	1 388 311,26
Povinné úrazové pojištění 4,2 promile	525	33 541,00
Celkem ONIV		2 342 744 ,00



4 – Žáci nejen oborů se sportovní přípravou mohou využívat víceúčelový sportovní areál.

Účelové prostředky na Rozvojový program „Zvýšení platů nepedagogických zaměstnanců regionálního školství“ – účelový znak ÚZ 33073

Škole bylo přiděleno celkem 242 857,- Kč. Částka zahrnovala prostředky na zvýšení platů a jejich odvody pro nepedagogické zaměstnance, byla vyčerpána pouze ve výši 228 207,- Kč. Příznivě ovlivnila zdroje financování navýšených tarifů nepedagogických zaměstnanců, nešťastné bylo rozhodnutí o poskytnutí ve dvou částkách s nestejnými podmínkami čerpání, díky kterým musela být vrácena částka 14 650,- Kč.

Zvýšení platů pracovníků RgŠ	Účet	Kč
Prostředky na platy	521	167 799,00
Odvody na sociální na zabezpečení a zdravotní pojištění	524	57 052,00
Základní příděl do FKSP	527	3 356,00
Celkem		228 207,00

Účelové prostředky na Rozvojový program „Zvýšení platů pedagogických a nepedagogických zaměstnanců regionálního školství“ – účelový znak ÚZ 33052

Škole bylo přiděleno celkem 767 868,- Kč. Částka zahrnovala prostředky na zvýšení platů a jejich odvody pro nepedagogické zaměstnance, byla vyčerpána v plné výši. Příznivě ovlivnila zdroje financování navýšených tarifů pedagogických a nepedagogických zaměstnanců.

Zvýšení platů pracovníků RgŠ	Účet	Kč
Prostředky na platy	521	564 609,00
Odvody na sociální na zabezpečení a zdravotní pojištění	524	191 967,00
Základní příděl do FKSP	527	11 292,00
Celkem		767 868,00

Vyhodnocení čerpání účelových prostředků z rozpočtu zřizovatele

Provozní náklady – ÚZ 001

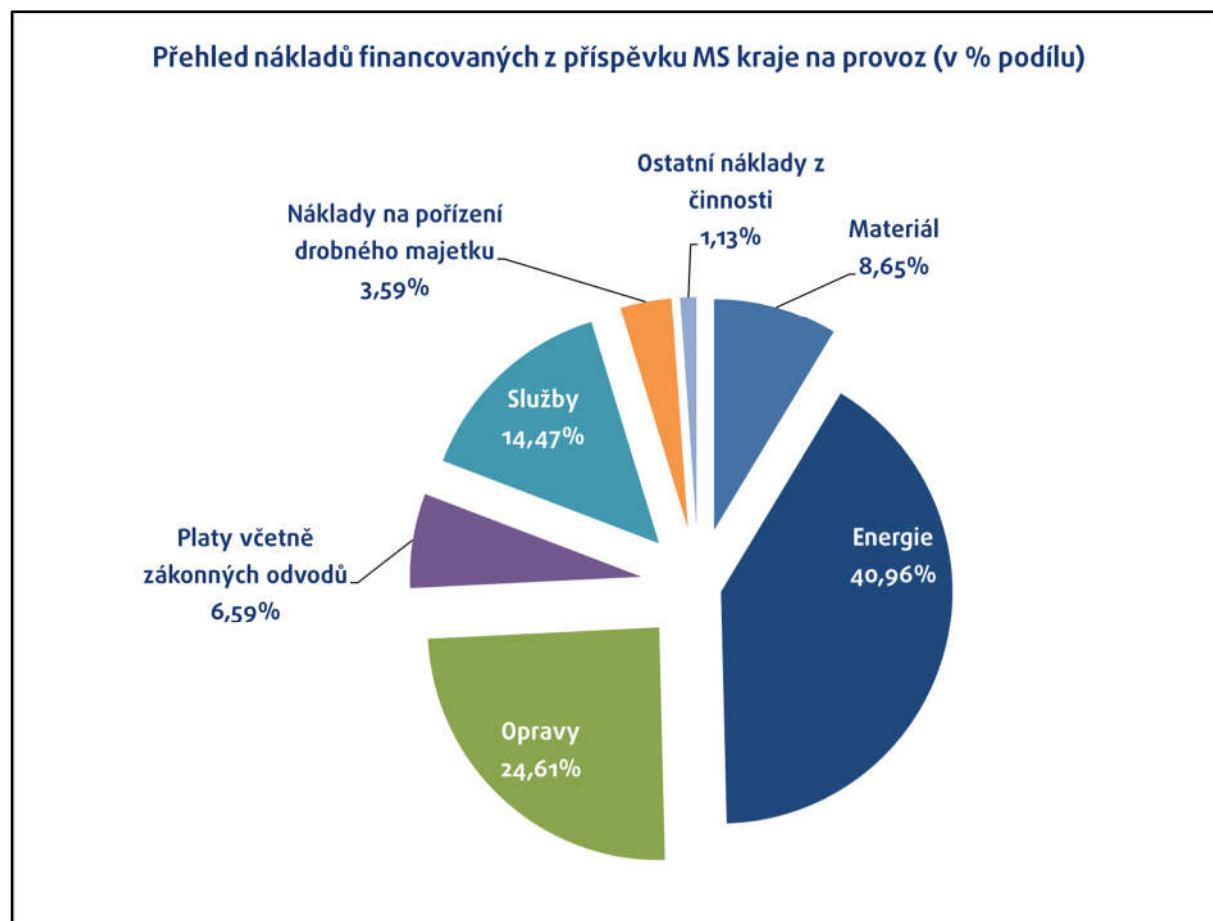
V souladu s krajskou metodikou tvorby finančních plánů byly škole přiděleny provozní prostředky ve výši 6 152 000,- Kč a znamenaly navýšení o 19 000,- Kč. V rámci příspěvku byl vyčleněn objem prostředků na financování prostředků na platy nepedagogických pracovníků na sportovní hale v objemu 350 000,- Kč. Byl zvýšen o 50 000,- Kč proti roku 2016. Současně byla opět zohledněna administrativní zátěž provozních pracovníků v důsledku provozu portálu MSK částkou 41 000,- Kč.

V čerpání provozních prostředků došlo proti roku 2016 ke změně struktury čerpání nákladů. Při obdobné výši spotřeby energií

a vzhledem k úspoře v položce materiálu a pořízení drobného dlouhodobého majetku, bylo možno prostředky využít na nezbytné opravy. Regeneraci tenisových kurtů a fotbalového hřiště víceúčelového sportovního areálu, pokračovala II. etapa a byla zahájena III. etapa oprav PVC ve třídách a kabinetech školy. Na sportovní hale byla dokončena oprava posledního sociálního zařízení současně s opravou elektroinstalace. Poslední neobnovené kabiny školy byly doplněny novým nábytkem, v archivech školy je nový policový systém. Do školní jídelny byla zakoupena pultová mraznička, ponorný tyčový mixér, vozík na příbory. Podrobný rozbor nákladů je uveden v Čl. 5 Náklady v hlavní činnosti a vyhodnocení jejich čerpání.

Provozní náklady – položkové členění	Účtová skupina	Kč
Materiál	501	532 171,08
Energie	502	2 519 557,01
Opravy a udržování	511	1 513 983,99
Služby	518	890 179,92
Platy	521	287 880,00
Zákonné a jiné sociální pojištění	524,525	100 422,00
Zákonné sociální náklady	527	17 099,00

Jiné daně a poplatky	538	2 000,00
Technické zhodnocení	549	67 802,00
Náklady na pořízení drobného dl. majetku	558	220 905,00
Celkem provozní náklady		6 152 000,00



Účelové prostředky - krytí odpisů dlouhodobého hmotného a nehmotného majetku – ÚZ 205

Škola obdržela po aktualizaci odpisového plánu dotaci v celkové výši 1 257 000,- Kč, částka 27.000,- Kč byla zřizovateli vrácena z důvodu dosažení vyšších odpisů z doplňkové činnosti. Zároveň nebyla k 31. 12. 2017 vyřazena neupotřebitelná tunelová myčka z důvodu povinnosti nabídnout myčku jiným uživatelům v termínu do konce února 2018.

Účelové prostředky určené na řešení dopadů institucionální a oborové optimalizace sítě škola a školských zařízení včetně udržení dostupnosti vzdělání a zajištění nových kapacit – ÚZ 131

Rada Moravskoslezského kraje svým usnesením č. 12/933 schválila částku 443 000,- Kč k zajištění prostředků na platy včetně odvodů pro víceúčelový sportovní areál, částka byla v říjnu 2017 navýšena o 16 000,- Kč. Prostředky byly v požadované struktuře vyčerpány.

Zajištění nových kapacit		Účet	Kč
Prostředky na platy	521		337 500,00
Odvody na sociální na zabezpečení a zdravotní pojištění	524		114 750,00
Základní příděl do FKSP	527		6 750,00
Celkem			459 000,00

Vyhodnocení čerpání neinvestičních projektů

Účelové prostředky na realizaci projektu „Podpora vzdělávání pedagogů formou vzájemné spolupráce a DVPP“ – ÚZ 33063

Rozhodnutím MŠMT o poskytnutí dotace č.16-035/0005535-01 se škola zapojila do projektu vzdělávání pedagogů. Projekt byl zahájen 1. 9. 2017 a bude ukončen 31. 8. 2019. Celková výše dotace ve 1 143 200,- Kč byla rozdělena na dvě splátky. První ve výši 685 920,- Kč byla škole poskytnuta v září 2017 a projekt byl okamžitě spuštěn. Cílem víceletého projektu je zvýšit vzdělávání pedagogů nejen účastí na příslušných školeních v rámci DVPP, ale i vzájemnými hospitacemi v hodinách a prohloubením dovedností formou vzájemné spolupráce. V roce 2017 bylo vyčerpáno 179 129,- Kč na ostatní platy za provedenou práci zapojených účastníků projektu, na školení a cestovné s tím spojené.

Rozbor příjmů z vlastní činnosti.

Příjmy z vlastní činnosti dosáhly výše 5 121 929,07 Kč, což je nárůst o 4,23 % proti roku 2016.

Nejvyšší příjem z vlastní činnosti tvořily výnosy za stravování ve výši 4 450 818,15 Kč, vykazující index 1,04. V roce 2017 činil finanční normativ v kategorii strávnicků 7-10 let činila 26,- Kč, v kategorii 11-14 let činila 28,- Kč, u strávnicků nad 15 let a starších a zaměstnanců škol činila 30,- Kč. Škola sledovala čerpání výnosů podle jednotlivých kategorií strávnicků a zvlášť pro jednotlivé skupiny sledovala čerpání spotřebního koše. Rovněž zvlášť byl sledován spotřební koš u ubytovaných žáků na domově mládeže. Nárůst indexu je způsoben nárůstem počtu porcí u stravovaných žáků škol přímo ve školní jídelně.

Výnosy za ubytování při stejné maximální naplněnosti 45 žáků dosáhly úrovně roku 2016.

Nárůst v ostatní výnosech z činnosti o 21 % loňského roku byl způsoben nárůstem škodních událostí v roce 2017 a jejich pojistného plnění, které bylo škole přiznáno a vyplaceno.

Čl 5. Náklady v hlavní činnosti a vyhodnocení jejich čerpání

V roce 2017 náklady hlavní činnosti činily 56 105 862,92 Kč, proti roku 2015 vzrostly o 8,4 %.

Spotřeba materiálu na nákladovém účtu 501 v hlavní činnosti proti roku 2016 vzrostla o 4,10 %. Nárůst byl zaznamenán ve spotřebě potravin o 4 % pro školní jídelnu, který kopíruje nárůst stravného v roce 2017. Nárůst spotřeby sportovního materiálu s indexem 1,57 byl možný díky navýšení ONIVu pro sportovní přípravu. Materiál v ostatních kategoriích byl pořizován v souladu s potřebami provozu školy.

Jednotlivé druhy energií jsou sledovány měsíčně. Spotřeba vody kopírovala úroveň roku 2016 v jednotkách i v Kč. Spotřeba tepla a TUV vzrostla o 9%, byla ovlivněna průběhem zimních měsíců roku a nárůstem spotřebovaných GJ. Odběr plynu je průběžně sledován ve všech zařízeních školy a je proměnlivý v závislosti na využívání jednotlivých technologických zařízení ve školní jídelně v daných obdobích, v roce 2017 klesla spotřeba plynu o 9%. Ve spotřebě elektrické energie ušetřila škola 8 % a úspora jde na vrub ceny za MWh, kterou vysoutěžil zřizovatel.

Nárůst oprav o 87% minulého období zachycuje množství provedených oprav vzhledem k plánovaným potřebám roku 2017. Největší akcí bylo pokračování výměny PVC krytin v učebnách a kabinetech školy v celkové výši 522.405,- Kč, byla dokončena II. etapa výměny a v závěru roku z provozních důvodů zahájena III. etapa, původně plánovaná na rok 2018. Druhou největší akcí byla regenerace tenisových kurtů víceúčelového sportovního areálu v hodnotě

349.135,- Kč. Třetí největší akcí byla oprava dvou sociálních zařízení na sportovní hale v ceně 297.887,- Kč. Blíže jsou opravy a údržba komentovány v kapitole péče o spravovaný majetek.

Pokles cestovného o 4,9 % zobrazuje běžný pohyb položky dle potřeb zaměstnanců, kdy škola zvládá pokrýt potřeby pedagogů a trenérů při exkurzích, lyžařských kurzech a sportovních soustředěních uskutečněných v daném roce.



5 – Workoutové hřiště s nově rekultivovanou plochou

Nárůst v ostatních službách o 6,39% zachycuje zejména nárůst v kategorii sportovních služeb a soustředění, kterou bylo možno financovat díky zvýšenému ONIVu. V roce 2017 náklady za sportovní soustředění a sportovní služby

ve výši 1.388.311,26 Kč. Dalším stálým výdajem jsou pravidelné revize, odborné prohlídky a servis, v roce 2017 dosáhl výše 170.791,- Kč. Další položkou, která je čerpána, jsou náklady na softwarové služby 189.960,22 Kč.

Mzdové náklady a s tím související zákonné sociální pojištění a sociální náklady jsou podrobně komentovány v článku č. 7.

V položce manka a škody se zobrazily škodní události roku 2017, které jsou detailně popsány v kapitole pojistné události. Celková výše škod dosáhla částky 105.868,89 Kč a index vůči roku 2016 činil 3,11. Škodní události byly řešeny v součinnosti s pojišťovnou.

Nárůst výše odpisů o 24,65% zachycuje přírůstek investičního majetku v roce 2017 a zahájení jeho odepisování.

Pokles v kategorii pořízení drobného dlouhodobého majetku o 49,70% jde na vrub poklesu nákupu nábytku, kdy v roce 2016 byla dokončována modernizace kabinetů, v roce 2017 potřeba výrazně poklesla. Dále byla obnovena IT technika, v rámci dotace zřizovatele na úhradu nákladů spojených s pořízením sportovního materiálu z roku 2016 byla škola vybavena žíněnkami a basketbalovými deskami.

Index 1,96 u ostatních nákladů zobrazuje nárůst v kategorii technické zhodnocení majetku v roce 2017.

Čl 6. Výsledek hospodaření a návrh na jeho rozdělení

V roce 2017 dosáhla škola celkového zisku ve výši 121 216,17 Kč.

Škola se dlouhodobě snaží hospodařit s vyrovnaným rozpočtem. Z provozních důvodů byla v prosinci 2017 zahájena III. etapa výměny podlahových krytin ve třídách, jejíž zahájení bylo původně plánováno na rok 2018. Po závěrečném zaúčtování všech nákladů v závěru kalendářního roku v hlavní činnosti vznikla ztráta 76.342,85 Kč ve vlastních zdrojích. Při zahájení prací na výměně krytin bylo zřejmé, že v roce 2017

škola pokryje mírnou ztrátu ze zisku v doplňkové činnosti.

V doplňkové činnosti byl vykázán celkový zisk ve výši 197 559,02 Kč. U doplňkové činnosti v závodním stravování činil zisk 9 278,- Kč, v pronájmu majetku dosáhl zisk částky 50 768,52 Kč. V provozování tělovýchovných a sportovních zařízení byl dosažen zisk 137 512,50 Kč.

V souladu s metodikou zřizovatele bude celková výše navržena k převedení do rezervního fondu.

Čl 7. Mzdové náklady, průměrný plat

Limit pracovníků na rok 2017 byl stanoven na 67,42. Vycházel ze skutečných potřeb pedagogických pracovníků na úseku školy a domova mládeže a nepedagogických pracovníků na úsecích úklidu, školní jídelny,

administrativy a domovníků, včetně odloučeného pracoviště na sportovní hale Plzeňská. Stanovený limit nezahrnuje pracovní úvazky v kategorii trenérů, jejichž mzdové krytí je zajištěno v účelové dotaci na sport. Limit

zaměstnanců je dlouhodobě vyšší než na jiných gymnáziích proto, že škola spravuje rozsáhlejší majetek, jehož součástí je odloučené pracoviště sportovní haly na Plzeňské ulici a od roku 2016 víceúčelový sportovní areál na Volgogradské ulici, ale z účelové dotace na sport není financován ani jeden nepedagogický pracovník. Celkový skutečný stav zaměstnanců (ze státního rozpočtu) vykázaný ve výkazu P1-04 za 1. až 4. čtvrtletí roku 2017 byl 62,84.

Objem prostředků na platy, schválený a upravený radou kraje pro kalendářní rok 2017 byl stanoven ve výši 19 832,746 tis. Kč. Na ostatní osobní náklady bylo určeno 60 tis. Kč. Prostředky ostatních osobních nákladů školy byly vynaloženy na odměny z dohod o provedení práce především na bezpečnostní dohled v areálu školy a sportovního areálu, pomocné práce ve školní jídelně a aktualizaci testových úloh v systému PROBOS. Prostředky na platy trenérů byly nárokovány obdobně jako v předchozích letech podáním žádosti do rozvojového programu „Podpora přípravy sportovních talentů na školách s oborem vzdělání gymnázium se sportovní přípravou“. Odbor sportu, mládeže a tělovýchovy MŠMT schválil potřeby školy a stanovil limit na platy trenérů na konečnou částku 8 466 tis. Kč. Prostředky na ostatní osobní náklady byly přiděleny v účelové dotaci na sport pro trenéry ve výši 130 tis. Kč. Z prostředků ostatních osobních nákladů trenérů byly hrazeny odměny z dohod o provedení práce na zabezpečení sportovní přípravy u tréninkové skupiny ve specializaci hod oštěpem, na zabezpečení dohledu nad žáky na výcvikovém táboře a na rozborů biomechaniky pohybu žáků v různých sportovních specializacích.

Další prostředky na platy získala škola z rozvojového programu „Zvýšení platů nepedagogických zaměstnanců regionálního školství“ ve výši 178.572 Kč, z této částky nebylo z důvodu čerpání dovolených v červenci a srpnu vyčerpáno 10.773 Kč a byly vráceny v rámci zúčtování se státním rozpočtem na účet zřizovatele. Z rozvojového programu „Zvýšení platů pedagogických a nepedagogických zaměstnanců regionálního školství“ získala škola na platy 564.609 Kč. Kromě vrácené částky 10.773 Kč byly všechny škole přidělené prostředky na platy vyčerpány v plné výši.

Cizí zdroje, které vznikají především ze zajišťování závodního stravování a z pronájmů sportovní haly a víceúčelového sportovního areálu, se promítly do objemu platů pracovníků ve výši 315.336 Kč a byly zcela vyčerpány. Počínaje rokem 2012 je každoročně škole přidělována částka ve výši 300 tis. Kč na platy a odvody z rozpočtu zřizovatele. V roce 2017 byla tato částka navýšena na 350 tis. Kč. Z ní je zajištěno částečné krytí potřeb prostředků na platy zaměstnanců odloučeného pracoviště sportovní haly Plzeňská.

V roce 2017 získala škola v rámci prostředků účelově určených na řešení dopadů institucionální a oborové optimalizace sítě škol a školských zařízení prostředky na platy a odvody ve výši 443 tis. Kč, které byly použity na pokrytí platu zaměstnance víceúčelového sportovního areálu.

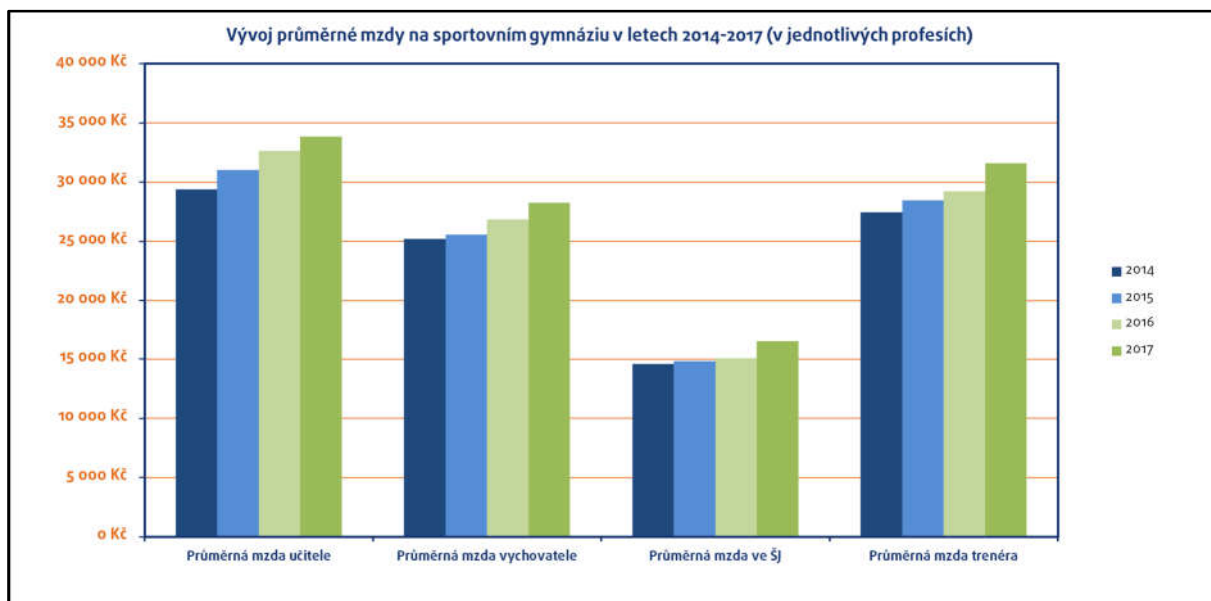
V roce 2017 se zaměstnanci zapojili do nového projektu „Podpora vzdělávání pedagogů formou vzájemné spolupráce a DVPP“ (šablony) z OP VVV, jehož fyzická realizace bude ukončena 31. 8.

2019. Na DPP v rámci uvedeného projektu bylo v r. 2017 vyplaceno 161 tis. Kč.

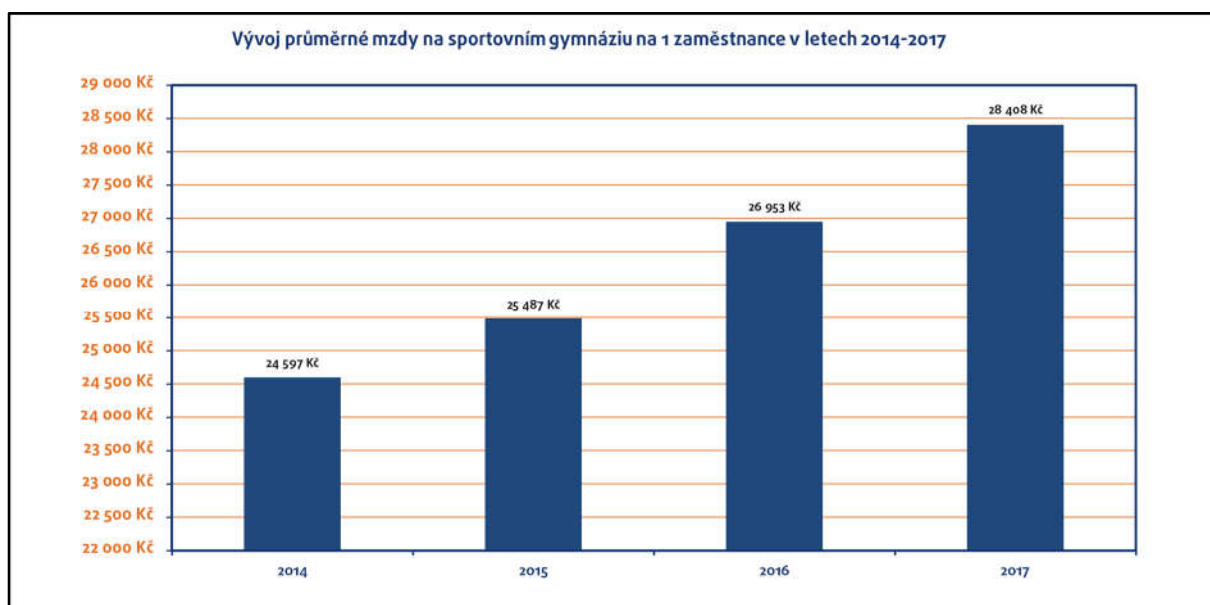
Žádné další prostředky na platy, které by se podle předpisů evidovaly odděleně, nebyly evidovány.

Přehled o průměrných platech všech kategorií v roce 2017	Průměrný plat
Zaměstnanec školy (pedagog i ostatní zaměstnanec)	28 408,- Kč
Pedagogický pracovník	32 528,- Kč
Pedagogický pracovník bez vedoucích zaměstnanců	31 344,- Kč
Učitel	33 830,- Kč
Vychovatel	28 275,- Kč
Trenér	31 600,- Kč
Nepedagogický zaměstnanec	17 993,- Kč

Vývoj průměrného platu v jednotlivých profesích (v Kč)	2014	2015	2016	2017
průměrná mzda učitele	29 379	31 028	32 624	33 830
průměrná mzda vychovatele	25 215	25 574	26 846	28 275
průměrná mzda ve ŠJ	14 594	14 841	15 078	16 514
průměrná mzda trenéra	27 478	28 484	29 209	31 600



Přehled zdrojů financování platů (v Kč)	2014	2015	2016	2017
limit	23 953 000	24 408 000	25 813 000	28 298 746
rozvojové programy	192 158	888 440	642 078	732 408
cizí zdroje	409 775	425 707	1 178 512	965 112
ESF	864 950	772 590	0	161 800
celkem	24 554 933	25 722 147	27 633 590	29 996 266
mzda na 1 zaměstnance	24 597	25 487	26 953	28 408



Čl 8. Plnění plánu hospodaření

K tabulce č. 2 Přehled o plnění plánu hospodaření k 31. 12. 2017. Komentář je připojen pouze k rozdílům mezi schváleným plánem a skutečností v rozmezí +/- 10 %.

Položka energií v kategorii plyn a elektřina je zkreslena chybným zaúčtováním dohadné položky spotřeby energie v prosinci 2017 na účet spotřeby vody. Po započtení rozdílu na správných účtech je spotřeba vody i plynu v rozmezí do - 10%.

Položka oprav a udržování s nárůstem 31,59% zobrazuje skutečně potřeby daného

kalendářního roku současně s okamžitými reakcemi na běžné provozní situace na všech budovách a provozech.

Nájemné nemovitostí v roce 2017 zahrnuje pronájem místnosti pro předávání maturitního vysvědčení.

Nárůst v položce ostatní platy z jiných zdrojů o 85,16% jde na vrub zahájení projektu Podpora vzdělávání pedagogů formou vzájemné spolupráce a DVPP od 1. 9. 2017.

V roce 2017 bylo na škole více škodných událostí, které byly pojišťovnou uhrazeny, index 100%.

Nárůst ostatních nákladů z činnosti 103,90% kopíruje nárůst technického zhodnocení v roce 2017 proti plánu.

Nárůst v položce výnosy z pronájmu o 39,98%

je způsoben novou smlouvou s firmou EMS provozující regenerační a fyzioterapeutické služby od 16. 10. 2017.

Nárůst indexu ostatní výnosy z činnosti na 100%, kopíruje nárůst škodných událostí a výši jejich odškodnění.

Čl 9. Péče o spravovaný majetek

Informace o nemovitém majetku

Sportovní gymnázium Dany a Emila Zátokových spravuje níže uvedený nemovitý majetek.

	Budova	Adresa	Parcelní číslo
Škola	Volgogradská 2631/6, Ostrava – Zábřeh	St. 2895	
Tělocvična	Volgogradská 2631/6, Ostrava – Zábřeh	St. 2893/2	
Školní jídelna a domov mládeže	Volgogradská 2631/6, Ostrava – Zábřeh	St. 2892	
Sportovní hala	Plzeňská 2627/16, Ostrava – Zábřeh	St. 5073	
Správní budova víceúčelového sportovního areálu (VSA)	Volgogradská 2631/6, Ostrava – Zábřeh	St. 6511	
Sklad	Volgogradská 2631/6, Ostrava – Zábřeh	St. 6524	

Ostatní stavby a komunikace	Výměra v m²	Parcelní číslo
Komunikace a parkoviště	654	783/32,38,39
Chodník a parkoviště u gymnázia	801	783/34,35
Lehkoatletický stadion včetně chodníku	12654	783/43,49,52,56
Víceúčelové hřiště	994	783/48
Tenisové kurty se stěnou	1389	783/62
Horolezecká věž	61	783/61
Dětský koutek	3370	783/51
Technická rekultivace ost. plochy	108,85	783/55

Ostatní stavby víceúčelového sportovního areálu zahrnují zavlažování a oplocení stadionu, přípojku vody, kanalizace a nízkého napětí správní budovy, osvětlení víceúčelového hřiště.

	Pozemky	Výměra v m ²	Parcelní číslo
Zastavěná plocha škola		2463	St. 2895
Zastavěná plocha tělocvična		623	St. 2893/2
Zastavěná plocha jídelna a domov mládeže		699	St. 2892
Zastavěná plocha sportovní hala		1322	St. 5073
Zastavěná plocha správní budova VSA		219	St.6511
Zastavěná plocha sklad VSA		25	St.6524
Ostatní plocha a zeleň areál škola		1627	783/16
Ostatní plocha a zeleň areál škola		1500	783/29
Ostatní plocha a zeleň areál škola		614	783/32,33
Ostatní plocha a zeleň škola		314	783/39,40,41
Ostatní plocha – jiná plocha víceúčelový areál		3683	783/34,51
Ostatní plocha – ost. komunikace víceúčelový areál		1314	783/35,38,43,49
Ostatní plocha – sportoviště víceúčelový areál		14507	783/48,52,56,61,62
Ostatní plocha – zeleň víceúčelový areál		555	783/36,37,42,53
Ostatní plocha – zeleň víceúčelový areál		1449	783/54,55,60



6 – Atletický ovál s travnatou plochou sportovního areálu

Investiční činnost

V kalendářním roce 2017 došlo k realizaci investičních akcí:

- Nejvýznamnější akcí roku bylo pořízení tunelové myčky Winterhalter, výše investičních prostředků dosáhla 1.199.783,- Kč. Původní myčka byla v provozu 12 let, další opravy byly nerentabilní. Nová myčka byla pořízena s kvalitativně vyšší kapacitou mytí, takže odběr použitého nádobí se během nejsilnějšího výdeje zrychlil a zvýšil tak komfort žáků během stravování.
- Další akcí byla technická rekultivace ostatní plochy - zeleně 783/55 o výměře 108,85 m² ve víceúčelovém sportovním areálu školy tak, že na ploše bylo možno umístit cvičební prvky pro sportovní přípravu žáků. Po rekonstrukci povrch tvoří nová umělá dopadová plocha s pryžovými deskami, které splňují příslušné bezpečnostní normy v celkové pořizovací hodnotě 352.604,- Kč.
- V roce 2016 byla škole Radou Moravskoslezského kraje schválena investiční dotace na pořízení elektronického ukazatele skóre na sportovní hale. Jeho pořízení přispělo ke zlepšení a modernizaci podmínek při sportovním tréninku a soutěžích žáků dorosteneckých a juniorských kategorií v kolektivních sportech. Ve sportovní hale je umístěn elektronický ukazatel v ceně 284.350,- Kč. Cíl akce za pomoci zřizovatele byl splněn.
- Z důvodu zaměření pronájmu 2.NP správní budovy víceúčelového sportovního areálu od ledna 2017 pro služby rehabilitační, masérské a fyzioterapeutické byly nutné stavební a technologické úpravy spočívající v instalaci samostatných měřidel energií, zhotovení 2 ks dveří a 2 ks umyvadel.

Regenerační služby využívají také žáci školy oboru sportovní příprava, tímto došlo ke snížení bezpečnostního rizika při přejezdech žáků v rámci města do míst současných poskytovatelů rehabilitačních služeb. Celková stavební úpravy dosáhly ceny 142.123,50 Kč.



7 – Elektronický ukazatel skóre na sportovní hale

- Další akcí financovanou z investičních prostředků byla projektová dokumentace k Zateplení obvodového pláště sportovní haly Plzeňská ve výši 143.500,- Kč s předpokladem realizace v roce 2019.
- Zřizovatel zahájil v roce 2017 akci Vybudování počítačové učebny a bezbariérového WC, kterým se škola zapojuje do evropského projektu MSK „Podpora digitálního vzdělávání ve středních školách MSK“ s realizací v roce 2018. Cílem je vybudování učebny pro využití společné práce ve vyučování s počítači pro 32 žáků. Zkvalitní se tím podmínky pro vzdělávání žáků ve všech předmětech. Projekt umožní vzdělávání

Opravy a údržba nemovitého majetku

V kalendářním roce 2017 se podařilo zajistit tři opravy nemovitého majetku většího charakteru. Ve finančním plánu byla napláno-

žáka, jehož pohyb je vázán na invalidní vozík, proto je podmínkou zajištění bezbariérového WC a příjezdového chodníku k hlavnímu vstupu do budovy školy. Z tohoto důvodu byla vypracována projektová dokumentace k rekonstrukci WC ve výši 30.492,- Kč a projektová dokumentace k bezbariérovému nájezdu k vstupu ve výši 10.500,- Kč. Obě dokumentace byly hrazeny z vlastních zdrojů.

- Byla zahájena akce Modernizace atria školy vypracováním studie v ceně 50.000,- Kč. Vnitřní prostor atria mezi školními pavilony je nyní jediným prostorem, který umožňuje zlepšení podmínek pro vzdělávání žáků a jejich odpočinek v době přestávek. Modernizace atria sleduje částečné zastřešení nevyužívaného prostoru a jeho využití pro některé vyučovací hodiny do venkovního prostředí, dispoziční řešení zastřešené části umožní vytvořit prostor pro shromáždění většího počtu žáků a změnit se výrazně podmínky pro odpočinek žáků.
- Další investiční prostředky byly využity pro vypracování projektové dokumentace v ceně 24.500,-Kč pro akci umístění skladového ocelového kontejneru o rozměrech 6 x 2,5 x 2,5 m na parcelách 783/40,41 na betonové základové patky.

vána II. etapa výměny PVC krytiny v učebnách. Stávající krytina byla nevyhovující v několika vrstvách a její denní údržba byla problematická.

Oprava proběhla o letních prázdninách v celkové výši 364.815,- Kč. Z provozních důvodů byla zahájena i III. etapa výměny PVC, o zimních prázdninách byly opraveny dvě učebny v ceně 157.590,- Kč.

Druhou největší opravou v ceně 349.135,- Kč byla regenerace tenisových kurtů s umělým povrchem, jeho hloubkové vyčištění tlakem vody, aplikace nového písku a lokální oprava poškozených míst nahrazením novou umělou trávou.

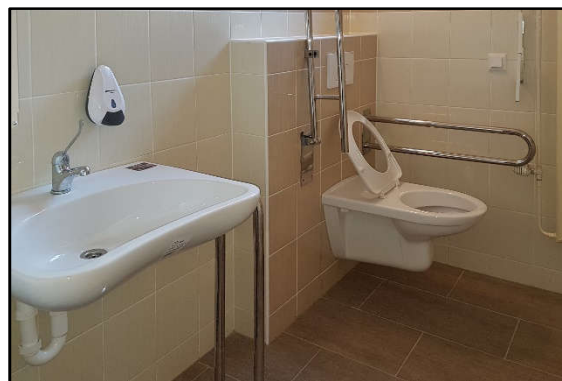
Závěrečnou etapou byly dokončeny postupně prováděné opravy sociálních zařízení v objektu sportovní haly. Opatřovaná sanitární zařízení byla vyměněna za nová, součástí bylo provedení nových obkladů a dlažeb, vodoinstalační práce v celkové ceně 297.887,- Kč.

Z dalších oprav na nemovitém majetku se podařilo zajistit opravu jednoho lokálního rozvaděče (umístěn na chodbě) a příslušné elektroinstalace pěti místností na sportovní hale v ceně 72.625,- Kč.

Na travnaté ploše lehkootletického stadionu se projevují v určitých lokálních místech nedostatky v odvodňovacím systému. Bylo nutno provést jeho celkovou revizi a rozhodnout o hloubce opravy. Práce stály 25.703,- Kč.

Na fotbalovém hřišti bylo provedeno regenerační ošetření a dosev trávy před zimním obdobím v ceně 49.164,- Kč.

O letních prázdninách byla v pravidelné periodě vymalována většina úseky školy, jídelny, domova mládeže v celkové ceně 239.855,26 Kč.



8 – Dokončení oprav sociálních zařízení na sportovní hale

Ostatní opravy do 40 tisíc Kč byly průběžně zajišťovány po předchozích rozbořech na poradách vedení a dotkly se všech úseků školy, školní jídelny, domova mládeže i venkovních prostor. Celková výše oprav dosáhla v roce 2017 částku 247.691,37 Kč.

Opravy movitého majetku

Položky oprav movitého majetku ve výši 93 638,- Kč zahrnují:

- vyčištění optiky u dataprojektorů 13.721,40 Kč
- oprava brzd, pneumatik, nápravy u služebního auta ve výši 13.248,- Kč
- oprava vadných disků v serveru ve výši 8.792,- Kč
- opravu strojů a zařízení v ceně 14.858,80 Kč (lednice, mrazničky, výdejní vozík)
- ostatní opravy movitého majetku proběhly v ceně 43.017,80 Kč

Údržba pozemků

- V ceně 5.950,- Kč byl proveden ořez stromů ve sportovním areálu tak, aby splňovaly bezpečnost při sportovní činnosti.

Vyhodnocení opatření pro rok 2017

V každé zprávě o činnosti jsou uvedeny nejdůležitější konkrétní úkoly, které si vedení školy stanovuje z krátkodobého časového hlediska 1 roku. Pro kalendářní rok 2017 bylo stanoveno takto celkem 11 úkolů pro zlepšení podmínek v prostorách školy, školní jídelny, sportovní haly a víceúčelového sportovního areálu. Sedm z nich se podařilo realizovat plně, dva úkoly částečně a dva nebyly realizovány.

Realizované úkoly:

- Zhotovení projektu na akci Zateplení sportovní haly Plzeňská
- Výměna tunelové myčky ve školní jídelně v požadované výkonové kvalitě provedení
- Pořízení elektronického ukazatele skóre (časomíry) na sportovní hale
- Stavební úpravy ve správní budově víceúčelového sportovního areálu zaměřené na výkon masérských a fyzioterapeutických služeb
- Oprava dvou sociálních zařízení na sportovní hale
- Výměna PVC krytiny v učebnách školy II. etapa
- Oprava elektroinstalace na sportovní hale

Nerealizované a částečně nerealizované úkoly:

- Rekonstrukce povrchu travnaté plochy ve víceúčelovém sportovním areálu byla realizována částečně. Po zjištění skutečného stavu podloží byly provedeny opravy jen v některých kritických místech. Plánované finanční prostředky byly použity na komplexní opravu tenisových kurtů a výstavbu workoutového hřiště
- Oprava zavodňovacího systému byla zahájena tím, že byly repasovány všechny trysky rozmístěné na ploše travnatého hřiště. Předpokládaná oprava hlavního uzlu, ze kterého je regulováno kropení nemohla být provedena, neboť dle odborného posudku je potřeba technicky zabezpečit stálý tlak v přírodním systému vody. Proto je tento úkol zahrnut do projektového záměru pro výstavbu vrtané studny.
- Nerealizovaná oprava WC v tělocvičně školy je převedena do následujícího roku
- Výměna PVC krytiny v šatnách sportovní haly se nerealizovala a je převedena do následujícího roku



9 – Výměna PVC v učebnách školy (2. etapa)

Návrh opatření ke zlepšení podmínek pro rok 2018

- Vybudování počítačové učebny s 32 pracovními místy pro žáky
- Vybudování bezbariérového WC v přízemí školy
- Rekonstrukce přístupového chodníku od posilovny školy pro bezbariérový nájezd k hlavnímu vstupu
- Vypracování vyhledávací studie pro zjištění možností výstavby sportovišť v okolí školy
- Výměna PVC krytiny v učebnách školy III. etapa
- Výměna PVC krytiny v šatnách sportovní haly
- Oprava WC v tělocvičně školy
- Oprava vodorovných rozvodů vody v přízemí školy
- Rekonstrukce vestibulu pavilonu ŠJ a DM
- Projektová dokumentace ke stavbě venkovního sociálního zařízení ve víceúčelovém sportovním areálu
- Vybudování vrtané studny pro víceúčelový sportovní areál
- Modernizace vzduchotechniky ve školní kuchyni
- Rekonstrukce umývárny v šatně budovy víceúčelového sportovního areálu

Inventarizace majetku

Inventarizace byla provedena ke dni roční účetní závěrky k 31. 12. 2017 v souladu s příslušnými ustanoveními zákona č. 563/1991 Sb., o účetnictví, ve znění zákona č. 437/2003 Sb.

a zákona o účetnictví č.304/2008 Sb., vyhláškou č. 270/2010 Sb. o inventarizaci majetku a závazků, Českými účetními standardy, podsměrnice o inventarizaci a v souladu

s příkazem ředitele SG č. 2/2017 k provedení řádné inventarizace majetku a závazků za rok 2017.

Inventura byla zahájena dne 1. 12. 2017 a byla ukončena 19. 1. 2018. Inventurní soupisy jsou uloženy na ekonomickém oddělení.

Závěr:

Inventarizace majetku a závazků k 31. 12. 2016 byla potvrzena inventarizační komisí a ředitelem. Všichni zúčastnění tj. inventarizační komise i správci příslušných sbírek hmotného majetku neshledali žádné závažné chyby, které by ohrozily průběh prací. Rozdílové

inventury nebyly prováděny, neboť nedošlo k pozdějším pohybům majetku. Přírůstky a úbytky byly zúčtovány do data vyhotovení inventarizační zprávy. Schodky a manka nebyly zjištěny, nejsou proto stanoveny žádné další postupy. Přebytky na majetku nebyly zjištěny. Účetní jednotka neeviduje pohledávky k odpisu. Výsledky, které byly dosaženy, hodnotí jako dobré. Závěrečná zpráva byla vyhotovena dne 26. 1. 2018 a předložena ke schválení řediteli sportovního gymnázia. Ředitel provedl kontrolu položkově a potvrdil předepsanou dokumentaci.

Informace o pronájmech nemovitého majetku

Sportovní gymnázium Dany a Emila Zátokových pronajímá v odpoledních hodinách sportovní halu, tělocvičnu a posilovnu, kde se účastní pravidelného sportovního tréninku vyšší počet žáků školy evidovaných v oborech zaměřených na sportovní přípravu. Škola je povinna v těchto oborech sportovní trénink přímo zajišťovat, protože je součástí hlavní činnosti školy a všech nových školních vzdělávacích programů. Proto je každoročně sledováno, jaké procento sportovců vykonává sportovní trénink na odloučeném pracovišti sportovní haly a v tělocvičně či posilovně z těch, kteří ve škole studují a naopak těch, kteří jsou žáky jiných škol. Od tohoto parametru se pak odvíjí smluvní vztah se sportovními kluby, s nimiž má škola uzavřeny nájemní smlouvy. Pro účel mistrovských utkání stolního tenisu byla poskytnuta v omezené míře tělocvična školy novému klubu stolního tenisu CDU Sport o sobotách a nedělích. Víceúčelový sportovní

areál, který škola začala spravovat, poskytovala k pronajmům v odpoledních hodinách partnerským sportovním klubům. Jednalo se o tenisový klub, dva fotbalové kluby. Vedení školy průběžně sleduje ceny za pronájmy, které jsou obvyklé ve sportovním prostředí.

S účinností od 16. 10. 2017 na dobu jednoho roku bylo firmě European Medical Services pronajato 2. nadzemní podlaží správní budovy víceúčelového sportovního areálu pro regenerační a fyzioterapeutické služby. Tyto služby v dopoledních hodinách využívají žáci oboru sportovní příprava.

S firmou Xertech má škola uzavřenu smlouvu na pronájem kopírovacího stroje pro potřeby žáků na dobu jednoho roku v prostoru školy.

V přízemí školní jídelny byl pronajat firmě nebytový prostor o výměře 32 m², ve kterém byl provozován bufet pro potřeby žáků dvou

gymnázií, smlouva byla uzavřena na 10 měsíců roku 2017.

V suterénu školní jídelny byl v říjnu 2011 pronajat firmě PODA Ostrava nebytový prostor o výměře 13,25 m² k umístění IT technologie, v říjnu 2012 byla smlouva uzavřena na dobu neurčitou a schválena Rozhodnutím rady kraje č. 118/774 z 21. 8. 2012.

Pojištění majetku

Soubor nemovitostí i movitý majetek sportovního gymnázia Dany a Emila Zátokových je pojištěn, obdobně jako obecná odpovědnost za škodu a úrazy žáků, odpovědnost za škodu způsobenou provozem

Na sportovní hale pronajímá škola prostor pro nápojové automaty firmy WITT Praha. Na hale probíhají o sobotách a nedělích sportovní akce, proto byla na dobu 10 měsíců pro vyšší komfort uzavřena nájemní smlouva.

Movitý majetek škola nepronajímala.

vozidla, havarijní pojištění služebního vozu a profesní odpovědnost u firmy SATUM CZECH s účinností od 1. 7. 2017 v délce trvání 5 let. Pojistné smlouvy uzavírá a hradí Moravsko-slezský kraj.

Pojistné události

- Dne 27. a 29. 11. 2016 byly opět odcizeny venkovní bezpečnostní kamery z fasády školy, kamery byly zakoupeny v dubnu 2017 v ceně 11.955,- Kč, tento škodní případ byl likvidátorem uzavřen a odškodněn 1. 5. 2017 v celkové výši 9.954,- Kč
- Dne 22. 12. 2016 narazilo osobní vozidlo do oplocení venkovního víceúčelového hřiště a poškodilo konstrukci a sloupky, oprava byla provedena v červnu 2017 v ceně 75.698,- Kč, likvidátor uzavřel případ 18. 7. 2017 ve výši 75.698,- Kč
- Ve dnech 25. 3. a 12. 7. 2017 byla na sportovní hale rozbita okna, byla opravena v ceně 4.110,- Kč, likvidátor obě akce odškodnil ve výši 2.110,- Kč
- Dne 20. 7. 2017 byla poškozena venkovní fasáda školní jídelny, opravena v ceně 6.045,17 Kč, likvidátor uzavřel případ 27. 11. 2017 ve výši 5.045,- Kč.
- Dne 18. 8. 2017 zničil neznámý pachatel venkovní stěnu budovy školy grafiti, oprava stála 8.060,73 Kč, pojistné plnění ve výši 7.061,- Kč zaslal likvidátor 23. 11. 2017
- Školní úrazy žáků jsou odškodňovány přímo firmou SATUM CZECH bez spoluúčasti školy, výše uplatněných náhrad u 2 žáků dosáhla výše 45.300,- Kč, které byly žákům nebo jejich zákonným zástupcům zaslány na adresu bydliště.

Čl 11. Doplnková činnost

Škola v roce 2017 nepořádala školení, odborné kurzy ani jiné vzdělávací akce. Tyto činnosti jsou však ve zřizovací listině povoleny.

V roce 2017 škola také neprovozovala hostinskou činnost a ubytovací služby, které jsou povoleny ve zřizovací listině.

Další doplňkovou činnost ve zřizovací listině je závodní stravování zaměstnanců právnických osob vykonávajících činnost škol a školských

zařízení zřizovaných krajem, obcí nebo svazkem obcí.

Závodní stravování je zajišťováno pro zaměstnance Gymnázia Volgogradská 6a, Ostrava-Zábřeh, Základní školy logopedická Paskovská, Ostrava-Hrabová a Základní školy 29. dubna v Ostravě-Výškovicích. Cena 1 porce připravovaného jídla je 62,- Kč, při nákladech na nákup potravin 30,-Kč, činily materiálové náklady 10,- Kč, osobní náklady 21,- Kč a zisk 1,- Kč. Výše těchto příjmů je stabilní.

Přehled nákladů a výnosů závodního stravování za rok 2017			
	Kategorie	Číslo účtu	Výše v Kč
Náklady	Materiál	501	269 411,83
	Energie	502	40 264,00
	Opravy	511	7 473,00
	Služby	518	9 220,00
	Platy	521	139 237,00
	Zákonné pojištění	524	47 339,00
	Jiné sociální pojištění	525	541,00
	Zákonné sociální náklady	527	3 770,00
	Odpisy	551	13 755,00
Celkem			531 010,83
Výnosy	Potraviny	602	256 933,83
	Materiálové výnosy	602	83 190,00
	Osobní výnosy	602	190 887,00
Celkem			540 288,83
Výsledek hospodaření			9 278,00

V souladu se zřizovací listinou škola provozuje tělovýchovné a sportovní zařízení. Jedná se o krátkodobé pronájmy sportovní haly na Plzeňské ulici (500,-Kč/hod.), baletního sálu na hale (150,-Kč/hod.), menší tělocvičny v areálu na Volgogradské ulici (250,-Kč/hod.), posilovny v areálu školy (200,-Kč/hod.). Výše výnosů závisí na tom, kolik žáků školy v kmenových sportech trénuje v hale, tělocvičně a posilovně v odpoledních hodinách v družstvech partnerských sportovních klubů.

Ve víceúčelovém sportovním areálu bylo pronajímáno fotbalové hřiště (440,-Kč/hod.), atletický ovál (300,-Kč/hod.), tenisové kurty

(80,-Kč/hod.), horoložecká stěna (50,-Kč/osobu) v odpoledních hodinách partnerským sportovním klubům v příslušných sportovních specializacích.



10 – Regenerační služby v budově sportovního areálu

Přehled nákladů a výnosů z provozování tělovýchovných a sportovních zařízení v roce 2017:

Výše v Kč

Náklady	582 652,50
Výnosy	720 165,00
Výsledek hospodaření	137 512,50

Dále škola na dobu určitou krátkodobě pronajímá místnosti ve vstupu do pavilonu domova mládeže pro účely provozování bufetu, plochu pro nápojové automaty na sportovní hale a plochu pro kopírovací stroj ve škole.

S účinností od 16. 10. 2017 na dobu jednoho roku bylo firmě European Medical Services pronajato 2. nadzemní podlaží správní budovy

víceúčelového sportovního areálu pro regenerační a fyzioterapeutické služby.

Smlouvu na dobu neurčitou má škola uzavřenu na pronájem technologické místnosti firmy PODA Ostrava v suterénu školní jídelny. Výše krátkodobých pronájmů jsou každoročně vyhodnocovány a aktualizovány.

Přehled nákladů a výnosů z pronájmů nemovitého majetku v roce 2017:

Výše v Kč

Náklady	121 486,48
Výnosy	172 255,00
Výsledek hospodaření	50 768,52

V rámci doplňkové činnosti byl dosažen zisk ve výši 197 559,02 Kč, po dokrytí ztráty v hlavní

činnosti bude v souladu s předpisy navrženo jeho převedení do rezervního fondu.

Čl 12. Peněžní fondy

Fond reprodukce majetku

Sportovní gymnázium Dany a Emila Zátopkových naplnilo fond peněžními prostředky získanými z odpisů organizace a z rezervního fondu. Celková výše prostředků fondu reprodukce majetku byla 2 561 570,96 Kč. Zdroje fondu tvořil kromě zůstatku z 31. 12. 2016 ve výši 1 137 209,96 Kč, příjem peněžních prostředků z odpisů ve výši 1 321 361,- Kč a příjem z rezervního fondu ve výši 103 000,- Kč.

Použity byly prostředky ve výši 2 237 852,50 Kč. Z toho na rekonstrukce a modernizace v částce 729 219,50 Kč a na zakoupení nových zařízení v ceně 1 508 633,- Kč. Podrobný popis je uveden v kapitole péče o svěřený majetek – investiční činnost. Fond reprodukce majetku je plně kryt.

		Krytí fondu
Název účtu	Účet	Kč
Aktiva fondu reprodukce majetku – běžný účet 241/416		323 718,46
Pasiva fondu reprodukce majetku – účet 416		323 718,46

Rezervní fond z ostatních titulů

Zůstatek fondu k 31. 12. 2016 činil 522 416,09 Kč z toho:

- účelový peněžní dar z roku 2011 ve výši 500,- Kč od jednoho z rodičů na zajištění zlepšení podmínek studia žáků SG
- účelový peněžní dar z roku 2010 ve výši 10 000,- Kč od firmy Škoda Bike Holding na zakoupení zejména učebních pomůcek
- účelově určené peněžní dary z roku 2009 ve výši 510 009,- Kč, z toho dar ve výši 500 000,- Kč je určen k podpoře sportovní činnosti a zůstatek dalšího daru ve výši 10 009,- Kč pro zajištění zlepšení podmínek studia žáků SG
- zůstatek účelově daru firmy KORAS TRADE z roku 2008 ve výši 1 907,09 Kč

V roce 2017 škola neobdržela žádné dary.



11 – Nová tunelová myčka Winterhalter

		Krytí fondu
Název účtu	Účet	Kč
Aktiva rezervního fondu – běžný účet 241/414		522 416,09
Pasiva rezervního fondu – účet 414		522 416,09

Rezervní fond ze zlepšeného výsledku hospodaření

Zůstatek fondu k 31. 12. 2016 činil 123.751,67 Kč z toho:

- zůstatek výsledku hospodaření roku 2013 ve výši 15 508,- Kč
- zůstatek výsledku hospodaření roku 2014 ve výši 94 160,- Kč
- zůstatek výsledku hospodaření roku 2015 ve výši 14.083,67 Kč
- zůstatek výsledku hospodaření roku 2016 ve výši 406,56 Kč

Název účtu	Účet	Krytí fondu
		Kč
Aktiva rezervního fondu – běžný účet 241/413		124 158,23
Pasiva rezervního fondu – účet 413		124 158,23

Fond kulturních a sociálních potřeb

S prostředky fondu kulturních sociálních potřeb bylo hospodařeno v souladu s platnou vyhláškou o fondu a v souladu se schválenou Kolektivní smlouvou pro rok 2017. Ředitel školy projednal

s výborem Základní organizace ČMOS ve školství v dostatečném předstihu novou strukturu čerpání prostředků z fondu v návaznosti na legislativní úpravu, která spočívala ve zvýšení objemu prostředků na přiděl ve výši z 2 % hrubých mezd.

Pasiva FKSP		Účet	Kč
Počáteční zůstatek	412/100		315 883,23
Základní přiděl	412/110		601 115,00
Celkem tvorba fondu			916 998,23
Stravování	412/220		50 380,00
Rekreace	412/230		26 640,00
Kultura, tělovýchova, sport	412/240		337 915,00
Pracovní a životní výročí	421/260		19 000,00
Penzijní připojištění	412/270		138 000,00
Celkem použití fondu			571 755,00
Konečný zůstatek			345 243,23

	Aktiva FKSP	Účet	Kč
Běžný účet FKSP	243/100		262 631,41
Půjčky na bytové účely zaměstnanců	335/300		31 743,00
Poplatky účtu FSKP	377/100		105,00
Příděl 2 % HM do FKSP 12/2017			60 900,14
Dopočet 2 % z DPN za rok 2017			1 189,68
Splátka půjček FKSP 12/2017			5 789,00
Příspěvek penzijní připojištění 12/2017			-11 600,00
Příspěvek stravování zaměstnanců 12/2017			-3 515,00
Příspěvek odměny pracovní výročí 12/2017			-2 000,00
Celkem aktiva FKSP			345 243,23

Aktiva a pasivu fondu jsou vyrovnány. **Fond odměn** nemá organizace naplněn.

Čl 13. Pohledávky

Celkový stav krátkodobých pohledávek k 31. 12. 2017 činil 538.148,67 Kč. Veškeré pohledávky byly pohledávky do lhůty splatnosti a byly uhrazeny na začátku roku 2018. Snižování

pohledávek je věnována průběžně velká pozornost a je součástí práce útvaru řídicí kontroly. Níže je uvedeno členění pohledávek podle zůstatků účtů:

	Pohledávky	Účet	Kč
Odběratelé	311		149 802,00
Krátkodobé poskytnuté zálohy	314		68 417,00
Pohledávky za zaměstnanci	335		31 743,00
Ostatní krátkodobé pohledávky	377		5 160,00
Náklady příštích období	381		103 897,67
Dohadné účty aktivní	388		179 129,00
Pohledávky celkem			538 148,67

Čl 14. Závazky

Celkové závazky ke dni závěrky činily 6 089 851,42. Veškeré závazky byly závazky do lhůty splatnosti a byly uhrazeny na začátku roku 2018. Níže je uvedeno členění závazků podle zůstatku účtů:

	Závazky	Účet	Kč
Dodavatelé	321		262 269,01
Krátkodobé přijaté zálohy	324		604 643,42
Zaměstnanci	331		2 333 397,00
Sociální zabezpečení	336		959 861,00
Zdravotní pojištění	337		411 771,00
Daň z příjmů ze závislé činnosti	342		409 429,00
Krátkodobé přijaté zálohy na transfery	374		41 650,00
Dohadné účty pasivní	389		380 910,99
Dlouhodobé přijaté zálohy	472		685 920,00
Závazky celkem			6 089 851,42

ČÁST D) VÝSLEDKY KONTROL

Čl 15. Výsledky veřejnosprávních kontrol

V roce 2017 se neuskutečnila žádná veřejnosprávní kontrola.

Čl 16. Výsledky ostatních kontrol

V roce 2017 se uskutečnila v měsíci květnu kontrola Okresní správy sociálního zabezpečení, předmětem bylo plnění povinností v nemocenském, důchodovém pojištění a při odvodu pojistného na sociální zabezpečení a příspěvku na státní politiku zaměstnanosti. Nebyl zjištěn žádný nedostatek, a proto ředitel školy nepřijal žádná opatření.

V kalendářním roce se uskutečnily tři kontroly Krajské hygienické stanice v Ostravě. Ve školní jídelně se uskutečnily dvě kontroly v březnu a listopadu 2017. Předmětem bylo plnění povinností stanovené zákonnými normami

pro školní stravování, skladba jídel a vyhodnocení jídelních lístků a plnění požadavků v oblasti skladování potravin, osobní hygieny zaměstnanců. Nedostatky nebyly zjištěny a ředitel nemusel přijímat žádná opatření.

Jedna kontrola KHS v měsíci dubnu byla zaměřena na nájemce, který provozuje bufet ve školní jídelně. Nebyl shledán žádný nedostatek. Nápojové automaty byly po změně vyhlášky v areálu školy zrušeny.

ČÁST E) VYHODNOCENÍ POVINNÉHO PODÍLU O ZAMĚSTNANOSTI

Čl 17. Plnění podílu dle zákona č.435/2004 Sb. o zaměstnanosti

Oznámení o plnění povinného podílu osob se zdravotním postižením na celkovém počtu zaměstnanců podle § 83 zákona č.435/2004 Sb., o zaměstnanosti, je zasíláno každoročně na Úřad práce v Ostravě. Za kalendářní rok 2017 bylo oznámení předáno dne 11. 1. 2018. Na přepočtený počet zaměstnanců 89,04 vzniká povinný podíl, který činí 3,56 osob.

Škola plní požadovaný podíl zaměstnáváním osob se zdravotním postižením v celkové výši 4,72 osob. Není proto nutné nikterak dokrývat požadovaný parametr jiným způsobem uvedeným v zákoně. Z výše uvedených údajů vyplývá, že škola neodvádí žádné prostředky do státního rozpočtu.

ČÁST F) POSKYTOVÁNÍ INFORMACÍ O SVOBODNÉM PŘÍSTUPU K INFORMACÍM

Čl 18. Poskytování informací podle zákona č. 106/1999 Sb., o svobodném přístupu k informacím

V roce 2017 byly poskytovány informace především rodičovské veřejnosti a to vždy v souladu se zákonem č. 106/1999 Sb., o svobodném přístupu k informacím, v platném znění. Informace se týkaly převážně podmínek studia na sportovním gymnáziu jako speciální škole a jejího postavení v systému výchovy sportovně talentované mládeže. Rodiče požadovali informace ústní formou na třídních schůzkách nebo telefonickou formou, na které pedagogičtí pracovníci reagovali v nejkratší možné době stejným způsobem. V jednom případě byla žádost o informace podle zákona č. 106/1999 Sb., týkající se seznamu učebnic a pracovních sešitů a úhrady za ně, zaslána mailovou formou a stejným způsobem byla i zodpovězena.

Podle § 18 odst. 1 je kalendářní rok 2017 hodnocen takto:

- na sekretariát školy byla podána jedna žádost o poskytnutí informace e-mailovou formou
- ze strany rodičů bylo podáno 35 odvolání proti rozhodnutí ředitele školy, která se týkala přijímacího řízení. Z těchto 35 odvolání bylo 22 odvolání kladně vyřízeno z pozice správního orgánu prvního stupně v rámci tzv. autoremedury, ostatní odvolání byla předána zřizovateli školy, který potvrdil správnost postupu ředitele školy
- Podle § 16a ředitel neřešil žádnou stížnost na postup při vyřizování žádosti o informace.

Výroční zpráva o činnosti v oblasti poskytování informací za rok 2017 je zveřejněna na webových stránkách školy www.sportqym-ostrava.cz a na informační nástěnce před ředitelnou školy.

ČÁST G) PROJEDNÁNÍ ZPRÁVY

Čl 19. Informace o termínu a způsobu seznámení zaměstnanců se zprávou

Seznámení zaměstnanců se zprávou o činnosti a plnění úkolů probíhá na provozních poradách po jednotlivých úsecích. Učitelé a vychovatelé na pedagogické radě dne 20. 3. 2018, trenéři na trenérské radě dne 19. 3. 2018, správní

zaměstnanci, zaměstnanci školní jídelny a administrativy dne 22. 3. 2017.

Zpráva je zveřejněna na webových stránkách školy www.sportgym-ostrava.cz v tištěné podobě uložena u ředitele a na sekretariátě školy.

Čl 20. Údaj o projednání školskou radou

Zpráva o činnosti a plnění úkolů bude předána členům Školské rady k vyjádření dne 21. 3. 2018.

ČÁST H) INFORMACE O ZÁVODNÍM STRAVOVÁNÍ ZAMĚSTNANCŮ

Čl 21. Zajištění závodního stravování zaměstnanců

Škola disponuje vlastní školní jídelnou, kde se stravují zaměstnanci školy. Kalkulace nákladů pro přípravu jídel byla následující:

Cena 1 porce oběda činila 61,- Kč

Cena 1 porce večeře činila 56,- Kč

U zaměstnanců sportovního gymnázia byly náklady na potraviny hrazeny strážníkem ve výši 25,- Kč a příspěvkem FKSP ve výši 5,- Kč na jeden oběd, u večeří, které organizace zajišťuje vychovatelům v souladu s platnými předpisy, strážník hradí 20,- Kč, příspěvek FKSP je 5,- Kč. Věcné náklady byly hrazeny z dotace na provozní výdaje zřizovatele pro úsek školní jídelny. Osobní náklady byly hrazeny ze mzdového limitu úseku školní jídelny.

Podíl zaměstnanců, kteří využívají závodní stravování, je velmi vysoký. V kalendářním roce 2017 využívalo závodní stravování 65 zaměstnanců školy.



O prázdninách škola nezajišťuje zaměstnancům závodní stravování, protože většina zaměstnanců čerpá dovolenou. Trenéři, kteří v době prázdnin pracují, nevyužijí případnou možnost stravování ve školní jídelně z důvodu časové nerentability při přesunech. Provoz školní jídelny v době prázdnin proto není ani v redukovaném rozsahu zajišťován.

Nákladová položka	Cena oběda	Cena večeře
Finanční normativ na potraviny	30,00 Kč	25,00 Kč
Věcné náklady	10,00 Kč	10,00 Kč
Osobní náklady	21,00 Kč	21,00 Kč
Z toho platy	15,30 Kč	15,30 Kč
sociální zabezpečení	3,82 Kč	3,82 Kč
zdravotní pojištění	1,37 Kč	1,37 Kč
FKSP	0,23 Kč	0,23 Kč
povinné pojištění 4,2 promile	0,06 Kč	0,06 Kč
osobní ochranné pracovní pomůcky	0,22 Kč	0,22 Kč



ČÁST I) TABULKOVÁ ČÁST

Tab. 1 Přehled nákladů, výnosů a výsledek hospodaření z hlavní a doplňkové činnosti

Tab. 2 Přehled o plnění plánu hospodaření

Tab. 3 Tvorba a použití peněžních fondů

Tab. 5 Stav pohledávek závazků po lhůtě splatnosti

Tab. 6 Doplňková činnost v roce 2017

Zajištění finančních prostředků na krytí mezd včetně odvodů

PŘÍLOHY

1. Rozvaha příspěvkové organizace sestavená k 31. 12.
2. Výkaz zisku a ztrát příspěvkové organizace sestavený k 31. 12.
3. Příloha příspěvkové organizace sestavená k 31. 12.



Přehled nákladů, výnosů a výsledek hospodaření z hlavní a doplňkové činnosti.

00602060 - Sportovní gymnázium Dany a Emila Zátopkových, Ostrava, příspěvková organizace za období 2017

Ukazatel	Předchozí rok			Hodnocený rok			Vývojový ukazatel		
	Hlavní činnost	Doplňková činnost	Celkem	Hlavní činnost	Doplňková činnost	Celkem	Hlavní činnost	Doplňková činnost	Index celkem v %
	1	2	3=2+1	4	5	6=5+4	7 = 4 - 1	8 = 5 - 2	9=(6-3)/3
Náklady	51 709 698,45	1 189 510,91	52 899 209,36	56 105 862,92	1 235 149,81	57 341 012,73	4 396 164,47	45 638,90	8,40
A.I. Náklady z činnosti	51 709 698,45	1 189 510,91	52 899 209,36	56 105 862,92	1 235 149,81	57 341 012,73	4 396 164,47	45 638,90	8,40
A.I. 1. Spotřeba materiálu (501)	5 409 959,74	284 306,91	5 694 266,65	5 641 808,73	286 005,33	5 927 814,06	231 848,99	1 698,42	4,10
A.I. 2. Spotřeba energie (502)	2 490 445,77	353 272,50	2 843 718,27	2 527 474,01	342 564,00	2 870 038,01	37 028,24	-10 708,50	0,93
A.I. 8. Opravy a udržování (511)	991 567,05	23 944,00	1 015 511,05	1 868 286,15	35 767,48	1 904 053,63	876 719,10	11 823,48	87,50
A.I. 9. Cestovné (512)	210 818,00	0,00	210 818,00	200 497,00	0,00	200 497,00	-10 321,00	0,00	-4,90
A.I.12. Ostatní služby (518)	2 182 417,16	22 371,50	2 204 788,66	2 302 083,19	43 498,00	2 345 581,19	119 666,03	21 126,50	6,39
A.I.13. Mzdové náklady (521)	27 469 869,00	335 990,00	27 805 859,00	30 092 172,00	315 336,00	30 407 508,00	2 622 303,00	-20 654,00	9,36
A.I.14. Zákonné sociální pojištění (524)	9 289 761,00	114 243,00	9 404 004,00	10 102 741,00	107 213,00	10 209 954,00	812 980,00	-7 030,00	8,57
A.I.15. Jiné sociální pojištění (525)	111 688,00	1 368,00	113 056,00	119 993,00	1 282,00	121 275,00	8 305,00	-86,00	7,27
A.I.16. Zákonné sociální náklady (527)	507 605,00	6 910,00	514 515,00	725 329,55	7 292,00	732 621,55	217 724,55	382,00	42,39
A.I.20. Jiné daně a poplatky (538)	1 660,00	0,00	1 660,00	2 000,00	0,00	2 000,00	340,00	0,00	20,48
A.I.26. Manka a škody (547)	34 092,00	0,00	34 092,00	105 868,89	0,00	105 868,89	71 776,89	0,00	210,54
A.I.28. Odpisy dlouhodobého majetku (551)	1 174 166,00	47 105,00	1 221 271,00	1 433 494,00	88 781,00	1 522 275,00	259 328,00	41 676,00	24,65
A.I.35. Náklady z drobného dlouhodobého majetku (558)	1 788 873,73	0,00	1 788 873,73	896 643,40	3 128,00	899 771,40	-892 230,33	3 128,00	-49,70
A.I.36. Ostatní náklady z činnosti (549)	46 776,00	0,00	46 776,00	87 472,00	4 283,00	91 755,00	40 696,00	4 283,00	96,16
Výnosy	51 660 463,01	1 342 152,91	53 002 615,92	56 029 520,07	1 432 708,83	57 462 228,90	4 369 057,06	90 555,92	8,41
B.I. Výnosy z činnosti	4 914 093,01	1 342 152,91	6 256 245,92	5 121 929,07	1 432 708,83	6 554 637,90	207 836,06	90 555,92	4,77
B.I. 2. Výnosy z prodeje služeb (602)	4 807 103,54	1 199 102,91	6 006 206,45	4 992 191,15	1 232 466,33	6 224 657,48	185 087,61	33 363,42	3,64
B.I. 3. Výnosy z pronájmu (603)	0,00	143 050,00	143 050,00	0,00	200 242,50	200 242,50	0,00	57 192,50	39,98
B.I.17. Ostatní výnosy z činnosti (649)	106 989,47	0,00	106 989,47	129 737,92	0,00	129 737,92	22 748,45	0,00	21,26
B.IV. Výnosy z transferů	46 746 370,00	0,00	46 746 370,00	50 907 591,00	0,00	50 907 591,00	4 161 221,00	0,00	8,90
B.IV. 2. Výnosy vybraných místních vládních institucí z transferů (672)	46 746 370,00	0,00	46 746 370,00	50 907 591,00	0,00	50 907 591,00	4 161 221,00	0,00	8,90
Výsledek hospodaření	-49 235,44	152 642,00	103 406,56	-76 342,85	197 559,02	121 216,17	-27 107,41	44 917,02	
C.2. Výsledek hospodaření běžného účetního období	-49 235,44	152 642,00	103 406,56	-76 342,85	197 559,02	121 216,17	-27 107,41	44 917,02	
C.2. Výsledek hospodaření běžného účetního období ()	-49 235,44	152 642,00	103 406,56	-76 342,85	197 559,02	121 216,17	-27 107,41	44 917,02	



SU	Plán						Skutečnost za 2017						Vývojový ukazatel		
	HČ			HČ celkem	DČ	Celkem	HČ			HČ celkem	DČ	Celkem	Vývoj HČ	Vývoj DČ	Odchyłka
	přímé náklady	provozní náklady	ostatní zdroje				přímé náklady	provozní náklady	ostatní zdroje						
A. Náklady celkem (účtová třída 5xx)	41 500 302,00	8 025 000,00	5 019 565,00	54 544 867,00	1 204 422,00	55 749 289,00	42 486 548,00	8 041 000,00	5 578 314,92	56 105 862,92	1 235 149,81	57 341 012,73	1 560 995,92	30 727,81	2,86%
A. I. Náklady z činnosti	41 500 302,00	8 025 000,00	5 019 565,00	54 544 867,00	1 204 422,00	55 749 289,00	42 486 548,00	8 041 000,00	5 578 314,92	56 105 862,92	1 235 149,81	57 341 012,73	1 560 995,92	30 727,81	2,86%
A. I. 1. Spotřeba materiálu (501)	419 625,00	683 441,00	4 320 000,00	5 423 066,00	284 300,00	5 707 366,00	506 923,50	634 945,08	4 499 940,15	5 641 808,73	286 005,33	5 927 814,06	218 742,73	1 705,33	3,86%
1. Potraviny	0,00	0,00	4 295 750,00	4 295 750,00	260 000,00	4 555 750,00	0,00	0,00	4 450 818,15	4 450 818,15	256 933,83	4 707 751,98	155 068,15	-3 066,17	3,34%
2. Učební pomůcky	343 185,00	0,00	0,00	343 185,00	0,00	343 185,00	342 264,50	0,00	5 870,00	348 134,50	0,00	348 134,50	4 949,50	0,00	1,44%
3. PHM, oleje, mazadla, paliva	0,00	44 500,00	0,00	44 500,00	0,00	44 500,00	0,00	41 872,00	0,00	41 872,00	1 224,00	43 096,00	-2 628,00	1 224,00	-3,16%
4. Kancelářské potřeby, knihy, tisk	0,00	168 000,00	0,00	168 000,00	0,00	168 000,00	23 273,00	127 102,00	9 778,00	160 153,00	0,00	160 153,00	-7 847,00	0,00	-4,67%
5. Léky a zdravotnický materiál	0,00	10 600,00	0,00	10 600,00	0,00	10 600,00	0,00	10 239,88	0,00	10 239,88	0,00	10 239,88	-360,12	0,00	-3,40%
A. I. 2. Spotřeba energie (502)	0,00	2 491 000,00	7 350,00	2 498 350,00	353 272,00	2 851 622,00	0,00	2 519 557,01	7 917,00	2 527 474,01	342 564,00	2 870 038,01	29 124,01	-10 708,00	0,65%
1. Voda a stočné	0,00	317 000,00	800,00	317 800,00	23 700,00	341 500,00	0,00	366 473,26	967,00	367 440,26	27 402,00	394 842,26	49 640,26	3 702,00	15,62%
2. Teplo, TUV	0,00	1 206 000,00	3 050,00	1 209 050,00	154 300,00	1 363 350,00	0,00	1 341 040,79	3 554,00	1 344 594,79	135 566,00	1 480 160,79	135 544,79	-18 734,00	8,57%
3. Plyn	0,00	83 000,00	300,00	83 300,00	5 750,00	89 050,00	0,00	63 185,96	487,00	63 672,96	17 273,00	80 945,96	-19 627,04	11 523,00	-9,10%
4. Elektrická energie	0,00	885 000,00	3 200,00	888 200,00	169 522,00	1 057 722,00	0,00	748 857,00	2 909,00	751 766,00	162 323,00	914 089,00	-136 434,00	-7 199,00	-13,58%
A. I. 3. Spotřeba neskladovatelných dodávek (503)	0,00	0,00	0,00	0,00	0,00	0,00	0,00	0,00	0,00	0,00	0,00	0,00	0,00	0,00	
A. I. 4. Prodané zboží (504)	0,00	0,00	0,00	0,00	0,00	0,00	0,00	0,00	0,00	0,00	0,00	0,00	0,00	0,00	
A. I. 5. Aktivace dlouhodobého majetku (506)	0,00	0,00	0,00	0,00	0,00	0,00	0,00	0,00	0,00	0,00	0,00	0,00	0,00	0,00	
A. I. 6. Aktivace oběžného majetku (507)	0,00	0,00	0,00	0,00	0,00	0,00	0,00	0,00	0,00	0,00	0,00	0,00	0,00	0,00	
A. I. 7. Změna stavu zásob vlastní výroby (508)	0,00	0,00	0,00	0,00	0,00	0,00	0,00	0,00	0,00	0,00	0,00	0,00	0,00	0,00	
A. I. 8. Opravy a udržování (511)	0,00	1 023 000,00	400 000,00	1 423 000,00	23 990,00	1 446 990,00	0,00	1 513 983,99	354 302,16	1 868 286,15</					



A. I. 11. Aktivace vnitroorganizačních služeb (516)	0,00	0,00	0,00	0,00	0,00	0,00	0,00	0,00	0,00	0,00	0,00	0,00	0,00	0,00	0,00
A. I. 12. Ostatní služby (518)	1 574 224,00	876 027,00	34 673,00	2 484 924,00	22 370,00	2 507 294,00	1 388 311,26	890 179,92	23 592,01	2 302 083,19	43 498,00	2 345 581,19	-182 840,81	21 128,00	-6,45%
1. Služby spojů (telekomunikace, internet)	0,00	124 713,00	8 968,00	133 681,00	0,00	133 681,00	0,00	114 555,00	8 938,00	123 493,00	7 420,00	130 913,00	-10 188,00	7 420,00	-2,07%
2. Nájemné nemovitostí a pozemků	0,00	0,00	0,00	0,00	0,00	0,00	0,00	6 000,00	0,00	6 000,00	0,00	6 000,00	6 000,00	0,00	100,00%
A. I. 13. Mzdové náklady (521)	28 495 735,00	577 935,00	18 250,00	29 091 920,00	335 990,00	29 427 910,00	29 280 266,00	625 380,00	186 526,00	30 092 172,00	315 336,00	30 407 508,00	1 000 252,00	-20 654,00	3,33%
1. Platy zaměstnanců (MŠMT; příspěvek kraje ze zdrojů MPSV; příspěvek na provoz)	28 305 735,00	577 935,00	0,00	28 883 670,00	0,00	28 883 670,00	29 031 154,00	625 050,00	0,00	29 656 204,00	0,00	29 656 204,00	772 534,00	0,00	2,67%
2. Ostatní platy z jiných zdrojů	0,00	0,00	18 250,00	18 250,00	335 990,00	354 240,00	0,00	0,00	24 726,00	24 726,00	315 336,00	340 062,00	6 476,00	-20 654,00	-4,00%
3. OPPP (OON)	190 000,00	0,00	0,00	190 000,00	0,00	190 000,00	190 000,00	0,00	161 800,00	351 800,00	0,00	351 800,00	161 800,00	0,00	85,16%
4. Použití fondu odměn	0,00	0,00	0,00	0,00	0,00	0,00	0,00	0,00	0,00	0,00	0,00	0,00	0,00	0,00	
5. Odstupné	0,00	0,00	0,00	0,00	0,00	0,00	0,00	0,00	0,00	0,00	0,00	0,00	0,00	0,00	
6. Náhrady za dočas. prac. neschopnost	0,00	0,00	0,00	0,00	0,00	0,00	59 112,00	330,00	0,00	59 442,00	0,00	59 442,00	59 442,00	0,00	100,00%
A. I. 14. Zákonné sociální pojištění (524)	9 688 917,00	196 498,00	6 205,00	9 891 620,00	114 236,00	10 005 856,00	9 881 815,00	212 518,00	8 408,00	10 102 741,00	107 213,00	10 209 954,00	211 121,00	-7 023,00	2,04%
A. I. 15. Jiné sociální pojištění (525)	110 881,00	2 430,00	76,00	113 387,00	1 364,00	114 751,00	117 236,00	2 654,00	103,00	119 993,00	1 282,00	121 275,00	6 606,00	-82,00	5,69%
A. I. 16. Zákonné sociální náklady (527)	646 115,00	11 558,00	465,00	658 138,00	6 900,00	665 038,00	685 471,55	23 849,00	16 009,00	725 329,55	7 292,00	732 621,55	67 191,55	392,00	10,16%
A. I. 17. Jiné sociální náklady (528)	0,00	0,00	0,00	0,00	0,00	0,00	0,00	0,00	0,00	0,00	0,00	0,00	0,00	0,00	
A. I. 18. Daň silniční (531)	0,00	0,00	0,00	0,00	0,00	0,00	0,00	0,00	0,00	0,00	0,00	0,00	0,00	0,00	
A. I. 19. Daň z nemovitostí (532)	0,00	0,00	0,00	0,00	0,00	0,00	0,00	0,00	0,00	0,00	0,00	0,00	0,00	0,00	
A. I. 20. Jiné daně a poplatky (538)	0,00	2 000,00	0,00	2 000,00	0,00	2 000,00	0,00	2 000,00	0,00	2 000,00	0,00	2 000,00	0,00	0,00	0,00%
A. I. 22. Smluvní pokuty a úroky z prodlení (541)	0,00	0,00	0,00	0,00	0,00	0,00	0,00	0,00	0,00	0,00	0,00	0,00	0,00	0,00	
A. I. 23. Jiné pokuty a penále (542)	0,00	0,00	0,00	0,00	0,00	0,00	0,00	0,00	0,00	0,00	0,00	0,00	0,00	0,00	
A. I. 25. Prodaný materiál (544)	0,00	0,00	0,00	0,00	0,00	0,00	0,00	0,00	0,00	0,00	0,00	0,00	0,00	0,00	
A. I. 26. Manka a škody (547)	0,00	0,00	0,00	0,00	0,00	0,00	0,00	0,00	105 868,89	105 868,89	0,00	105 868,89	105 868,89	0,00	100,00%
A. I. 27. Tvorba fondů (548)	0,00	0,00	0,00	0,00	0,00	0,00	0,00	0,00	0,00	0,00	0,00	0,00	0,00	0,00	
A. I. 28. Odpisy dlouhodobého majetku (551)	0,00	1 250 692,00	202 546,00	1 453 238,00	62 000,00	1 515 238,00	0,00	1 230 000,00	203 494,00	1 433 494,00	88 781,00	1 522 275,00	-19 744,00	26 781,00	0,46%
1. Odpisy majetku pořízeného z inv.transferu	0,00	0,00	200 376,00	200 376,00	0,00	200 376,00	0,00	0,00	200 914,00	200 914,00	0,00	200 914,00	538,00	0,00	0,27%



A. I. 29. Prodaný dlouhodobý nehmotný majetek (552)	0,00	0,00	0,00	0,00	0,00	0,00	0,00	0,00	0,00	0,00	0,00	0,00	0,00	0,00	
A. I. 30. Prodaný dlouhodobý hmotný majetek (553)	0,00	0,00	0,00	0,00	0,00	0,00	0,00	0,00	0,00	0,00	0,00	0,00	0,00	0,00	
A. I. 31. Prodané pozemky (554)	0,00	0,00	0,00	0,00	0,00	0,00	0,00	0,00	0,00	0,00	0,00	0,00	0,00	0,00	
A. I. 32. Tvorba a zúčtování rezerv (555)	0,00	0,00	0,00	0,00	0,00	0,00	0,00	0,00	0,00	0,00	0,00	0,00	0,00	0,00	
A. I. 33. Tvorba a zúčtování opravných položek (556)	0,00	0,00	0,00	0,00	0,00	0,00	0,00	0,00	0,00	0,00	0,00	0,00	0,00	0,00	
A. I. 34. Náklady z vyřazených pohledávek (557)	0,00	0,00	0,00	0,00	0,00	0,00	0,00	0,00	0,00	0,00	0,00	0,00	0,00	0,00	
A. I. 35. Náklady z drobného dlouhodobého majetku (558)	346 000,00	865 419,00	30 000,00	1 241 419,00	0,00	1 241 419,00	412 576,69	318 131,00	165 935,71	896 643,40	3 128,00	899 771,40	-344 775,60	3 128,00	-27,52%
A. I. 36. Ostatní náklady z činnosti (549)	0,00	45 000,00	0,00	45 000,00	0,00	45 000,00	15 470,00	67 802,00	4 200,00	87 472,00	4 283,00	91 755,00	42 472,00	4 283,00	103,90%
A. II. Finanční náklady	0,00	0,00	0,00	0,00	0,00	0,00	0,00	0,00	0,00	0,00	0,00	0,00	0,00	0,00	
A. II. 1. Prodané cenné papíry a podíly (561)	0,00	0,00	0,00	0,00	0,00	0,00	0,00	0,00	0,00	0,00	0,00	0,00	0,00	0,00	
A. II. 2. Úroky (562)	0,00	0,00	0,00	0,00	0,00	0,00	0,00	0,00	0,00	0,00	0,00	0,00	0,00	0,00	
A. II. 3. Kurzové ztráty (563)	0,00	0,00	0,00	0,00	0,00	0,00	0,00	0,00	0,00	0,00	0,00	0,00	0,00	0,00	
A. II. 4. Náklady na přecenění reálnou hodnotou (564)	0,00	0,00	0,00	0,00	0,00	0,00	0,00	0,00	0,00	0,00	0,00	0,00	0,00	0,00	
A. II. 5. Ostatní finanční náklady (569)	0,00	0,00	0,00	0,00	0,00	0,00	0,00	0,00	0,00	0,00	0,00	0,00	0,00	0,00	
A. III. Náklady na transfery	0,00	0,00	0,00	0,00	0,00	0,00	0,00	0,00	0,00	0,00	0,00	0,00	0,00	0,00	
A. III. 2 Náklady vybraných místních vládních institucí na transfery (572)	0,00	0,00	0,00	0,00	0,00	0,00	0,00	0,00	0,00	0,00	0,00	0,00	0,00	0,00	
A. V. Daň z příjmů	0,00	0,00	0,00	0,00	0,00	0,00	0,00	0,00	0,00	0,00	0,00	0,00	0,00	0,00	
A. V. 1. Daň z příjmů (591)	0,00	0,00	0,00	0,00	0,00	0,00	0,00	0,00	0,00	0,00	0,00	0,00	0,00	0,00	
A. V. 2. Dodatečné odvody daně z příjmů (595)	0,00	0,00	0,00	0,00	0,00	0,00	0,00	0,00	0,00	0,00	0,00	0,00	0,00	0,00	
B. Výnosy celkem (účtová třída 6xx)	41 500 302,00	8 025 000,00	5 019 565,00	54 544 867,00	1 357 472,00	55 902 339,00	42 486 548,00	8 041 000,00	5 501 972,07	56 029 520,07	1 432 708,83	57 462 228,90	1 484 653,07	75 236,83	2,79%
B. I. Výnosy z činnosti	0,00	0,00	4 819 189,00	4 819 189,00	1 357 472,00	6 176 661,00	0,00	0,00	5 121 929,07	5 121 929,07	1 432 708,83	6 554 637,90	302 740,07	75 236,83	6,12%
B. I. 1. Výnosy z prodeje vlastních výrobků (601)	0,00	0,00	0,00	0,00	0,00	0,00	0,00	0,00	0,00	0,00	0,00	0,00	0,00	0,00	
B. I. 2. Výnosy z prodeje služeb (602)	0,00	0,00	4 819 189,00	4 819 189,00	1 214 422,00	6 033 611,00	0,00	0,00	4 992 191,15	4 992 191,15	1 232 466,33	6 224 657,48	173 002,15	18 044,33	3,17%
1. Výnosy za ubytování a pobyt	0,00	0,00	484 000,00	484 000,00	0,00	484 000,00	0,00	0,00	484 627,00	484 627,00	0,00	484 627,00	627,00	0,00	0,13%



2. Výnosy za stravování (žáci a klienti, v DČ cizí)	0,00	0,00	3 964 405,00	3 964 405,00	536 559,00	4 500 964,00	0,00	0,00	4 198 970,17	4 198 970,17	525 138,83	4 724 109,00	234 565,17	-11 420,17	4,96%
3. Výnosy za stravování (zaměstnanci)	0,00	0,00	331 000,00	331 000,00	0,00	331 000,00	0,00	0,00	301 943,98	301 943,98	0,00	301 943,98	-29 056,02	0,00	-8,78%
4. Výnosy z prodeje fakultativních služeb	0,00	0,00	0,00	0,00	0,00	0,00	0,00	0,00	0,00	0,00	0,00	0,00	0,00	0,00	
5. Výnosy z příspěvků na péči	0,00	0,00	0,00	0,00	0,00	0,00	0,00	0,00	0,00	0,00	0,00	0,00	0,00	0,00	
6. Úhrady zdravotních pojišťoven	0,00	0,00	0,00	0,00	0,00	0,00	0,00	0,00	0,00	0,00	0,00	0,00	0,00	0,00	
B. I. 3. Výnosy z pronájmů (603)	0,00	0,00	0,00	0,00	143 050,00	143 050,00	0,00	0,00	0,00	0,00	200 242,50	200 242,50	0,00	57 192,50	39,98%
B. I. 4. Výnosy z prodaného zboží (604)	0,00	0,00	0,00	0,00	0,00	0,00	0,00	0,00	0,00	0,00	0,00	0,00	0,00	0,00	
B. I. 8. Jiné výnosy z vlastních výkonů (609)	0,00	0,00	0,00	0,00	0,00	0,00	0,00	0,00	0,00	0,00	0,00	0,00	0,00	0,00	
B. I. 9. Smluvní pokuty a úroky z prodlení z pronájmů (641)	0,00	0,00	0,00	0,00	0,00	0,00	0,00	0,00	0,00	0,00	0,00	0,00	0,00	0,00	
B. I. 10. Jiné pokuty a penále (642)	0,00	0,00	0,00	0,00	0,00	0,00	0,00	0,00	0,00	0,00	0,00	0,00	0,00	0,00	
B. I. 11. Výnosy z vyřazených pohledávek (643)	0,00	0,00	0,00	0,00	0,00	0,00	0,00	0,00	0,00	0,00	0,00	0,00	0,00	0,00	
B. I. 12. Výnosy z prodeje materiálu (644)	0,00	0,00	0,00	0,00	0,00	0,00	0,00	0,00	0,00	0,00	0,00	0,00	0,00	0,00	
B. I. 13. Výnosy z prodeje DDNM (645)	0,00	0,00	0,00	0,00	0,00	0,00	0,00	0,00	0,00	0,00	0,00	0,00	0,00	0,00	
B. I. 14. Výnosy z prodeje DDHM kromě pozemků (646)	0,00	0,00	0,00	0,00	0,00	0,00	0,00	0,00	0,00	0,00	0,00	0,00	0,00	0,00	
B. I. 15. Výnosy z prodeje pozemků (647)	0,00	0,00	0,00	0,00	0,00	0,00	0,00	0,00	0,00	0,00	0,00	0,00	0,00	0,00	
B. I. 16. Čerpání fondů (648)	0,00	0,00	0,00	0,00	0,00	0,00	0,00	0,00	0,00	0,00	0,00	0,00	0,00	0,00	
B. I. 17. Ostatní výnosy z činnosti (649)	0,00	0,00	0,00	0,00	0,00	0,00	0,00	0,00	129 737,92	129 737,92	0,00	129 737,92	129 737,92	0,00	100,00%
B. II. Finanční výnosy	0,00	0,00	0,00	0,00	0,00	0,00	0,00	0,00	0,00	0,00	0,00	0,00	0,00	0,00	
B. II. 1. Výnosy z prodeje cenných papírů (661)	0,00	0,00	0,00	0,00	0,00	0,00	0,00	0,00	0,00	0,00	0,00	0,00	0,00	0,00	
B. II. 2. Úroky (662)	0,00	0,00	0,00	0,00	0,00	0,00	0,00	0,00	0,00	0,00	0,00	0,00	0,00	0,00	
B. II. 3. Kurzové zisky (663)	0,00	0,00	0,00	0,00	0,00	0,00	0,00	0,00	0,00	0,00	0,00	0,00	0,00	0,00	
B. II. 4. Výnosy z přecenění reálnou hodnotou (664)	0,00	0,00	0,00	0,00	0,00	0,00	0,00	0,00	0,00	0,00	0,00	0,00	0,00	0,00	
B. II. 6. Ostatní finanční výnosy (669)	0,00	0,00	0,00	0,00	0,00	0,00	0,00	0,00	0,00	0,00	0,00	0,00	0,00	0,00	
B. IV. Výnosy z transferů	41 500 302,00	8 025 000,00	200 376,00	49 725 678,00	0,00	49 725 678,00	42 486 548,00	8 041 000,00	380 043,00	50 907 591,00	0,00	50 907 591,00	1 181 913,00	0,00	2,38%



B. IV. 2. Výnosy vybraných místních vládních institucí z transferů (672)	41 500 302,00	8 025 000,00	200 376,00	49 725 678,00	0,00	49 725 678,00	42 486 548,00	8 041 000,00	380 043,00	50 907 591,00	0,00	50 907 591,00	1 181 913,00	0,00	2,38%
1. Rozpouštění investičního transferu ve věcné a časové souvislosti	0,00	0,00	200 376,00	200 376,00	0,00	200 376,00	0,00	0,00	200 914,00	200 914,00	0,00	200 914,00	538,00	0,00	0,27%
2. Výnosy z transferů - zřizovatel	0,00	8 025 000,00	0,00	8 025 000,00	0,00	8 025 000,00	0,00	8 041 000,00	0,00	8 041 000,00	0,00	8 041 000,00	16 000,00	0,00	0,20%
3. Dotace na provoz ze SR (příspěvek kraje ze zdrojů MPSV)	41 500 302,00	0,00	0,00	41 500 302,00	0,00	41 500 302,00	42 486 548,00	0,00	179 129,00	42 665 677,00	0,00	42 665 677,00	1 165 375,00	0,00	2,81%
4. Ostatní ministerstva a fondy	0,00	0,00	0,00	0,00	0,00	0,00	0,00	0,00	0,00	0,00	0,00	0,00	0,00	0,00	
5. Jiné ÚSC, Regionální rada	0,00	0,00	0,00	0,00	0,00	0,00	0,00	0,00	0,00	0,00	0,00	0,00	0,00	0,00	
6. Ze zahraničí	0,00	0,00	0,00	0,00	0,00	0,00	0,00	0,00	0,00	0,00	0,00	0,00	0,00	0,00	
7. Ostatní	0,00	0,00	0,00	0,00	0,00	0,00	0,00	0,00	0,00	0,00	0,00	0,00	0,00	0,00	
8. Na krytí DČ	0,00	0,00	0,00	0,00	0,00	0,00	0,00	0,00	0,00	0,00	0,00	0,00	0,00	0,00	
C. Výsledek hospodaření															
C. I. VH před zdaněním	0,00	0,00	0,00	0,00	153 050,00	153 050,00	0,00	0,00	-76 342,85	-76 342,85	197 559,02	121 216,17	-76 342,85	44 509,02	
C. I. 1. VH před zdaněním ()	0,00	0,00	0,00	0,00	153 050,00	153 050,00	0,00	0,00	-76 342,85	-76 342,85	197 559,02	121 216,17	-76 342,85	44 509,02	
C. II. VH po zdanění	0,00	0,00	0,00	0,00	153 050,00	153 050,00	0,00	0,00	-76 342,85	-76 342,85	197 559,02	121 216,17	-76 342,85	44 509,02	
C. II. 1. VH po zdanění ()	0,00	0,00	0,00	0,00	153 050,00	153 050,00	0,00	0,00	-76 342,85	-76 342,85	197 559,02	121 216,17	-76 342,85	44 509,02	

Tvorba a použití peněžních fondů

ORGANIZACE					
IČ:	00602060	ORG:	1108		
Název:	Sportovní gymnázium Dany a Emila Zátokových, Ostrava, příspěvková organizace				
Ulice	Volgogradská	Č. p.:	2631	Č. or.:	6
Obec:	Ostrava-Zábřeh	PSČ:	700 30		

KONTAKTNÍ OSOBA			
Jméno:	Václav	Příjmení:	Štencel
Tel./mob.:	596 752 248	E-mail:	sg@sportgym-ostrava.cz

FOND INVESTIC (416)	
Ukazatel	Kč
Stav fondu investic k 1. 1. 2017	1 137 209,96
Tvorba fondu	
Příděl z odpisů dlouhodobého majetku (416.0311-0319)	1 321 361,00
Investiční příspěvek z rozpočtu zřizovatele (416.032x)	0,00
Investiční dotace ze státních fondů (416.033x)	0,00
Příjmy z prodeje svěřeného dlouhodobého majetku (416.034x)	0,00
Peněžní dary a příspěvky od jiných subjektů (416.035x)	0,00
Příjmy z prodeje vlastního majetku PO (416 036x)	0,00
Převod z rezervního fondu (416.037x)	103 000,00
Zdroje fondu celkem	2 561 570,96
Použití fondu*	
Investiční akce (416.040x, 416.041x) viz samostatná příloha rozpisu akcí z Portálu majetku za rok 2017	-2 237 852,50
Čerpání fondu z důvodu nekrytí finančními prostředky dle § 66 odst. 8 vyhlášky 410/2009 Sb. (416.042x)	0,00
Posílení zdrojů financování oprav a údržby majetku (416.047x)	0,00
z toho: Opravy a údržba dlouhodobého nemovitého majetku - pouze akce v hodnotě nad 40 tis. Kč zavedené v Portálu majetku	0,00
Splátky investičních úvěrů a půjček (416.048x)	0,00
Odvod do rozpočtu zřizovatele (416.049x)	0,00
Použití fondu celkem	-2 237 852,50
Stav fondu investic k 31. 12. 2017	323 718,46
Z toho finančně kryto	323 718,46
Změna stavu za rok 2017	-813 491,50
Příloha z Portálu majetku:	
Soubor	KUMKPrehled_financ_RPTREM02.pdf
Komentář:	

DOPLŇUJÍCÍ ÚDAJE K FONDU INVESTIC

Ukazatel	Kč
Stav běžného účtu fondu investic k 31. 12. 2017 (účet 241.0xxx)	323 718,46
z toho:	
Volné zdroje rezervované na použití v následujících letech (např. kumulace zdrojů na akce významnějšího charakteru)	300 000,00
Prostředky vyčleněné na případné spolufinancování akcí navržených ke schválení z rozpočtu MSK na reprodukci majetku	0,00
Prostředky blokové na případné předfinancování výdajů projektů spolufinancovaných z ESF	0,00

FKSP (412)

Ukazatel	Kč
Stav FKSP k 1. 1. 2017	315 883,23
Tvorba fondu	
Základní přiděl (412.011x)	601 115,00
Náhrada škod a pojistná plnění od pojišťovny k majetku FKSP (412.013x)	0,00
Peněžní a jiné dary (412.014x)	0,00
Ostatní tvorba fondu	0,00
Zdroje fondu celkem	916 998,23
Použití fondu	
Stravování (412.022x)	-50 380,00
Rekreace (412.023x)	-26 460,00
Kultura, tělovýchova, sport (412.024x)	-337 915,00
Sociální výpomoci (412.025x)	0,00
Peněžní a nepeněžní dary (412.026x a 0290)	-19 000,00
Penzijní připojištění (412.027x)	-138 000,00
Soukromé životní pojištění (412.028x)	0,00
Pořízení majetku (412.0291 - 0295)	0,00
Ostatní použití	0,00
Použití fondu celkem	-571 755,00
Stav FKSP k 31. 12. 2017	345 243,23
Z toho finančně kryto	313 500,23
Změna stavu za rok 2017	29 360,00

Komentář:

Rozdíl ve výši 31 743,- Kč je kryt pohledávkami za zaměstnanci, kterým byla z fondu půjčka poskytnuta na bytové zařízení a budou spláceny v následujících letech.

REZERVNÍ FOND (413) ZE ZLEPŠENÉHO VÝSLEDKU HOSPODAŘENÍ

Ukazatel	Kč
Stav rezervního fondu k 1. 1. 2017	123 751,67
Tvorba fondu	
Tvorba (413.051x - 056x)	103 406,56
Zdroje fondu celkem	227 158,23
Použití fondu	
Úhrada zhoršeného výsledku hospodaření (413.061x)	0,00
Úhrada sankcí (413.062x)	0,00
Posílení fondu investic se souhlasem zřizovatele (413.063x)	-103 000,00
Překlenutí časového nesouladu mezi výnosy a náklady (413.064x)	0,00
Ostatní čerpání fondu (413.065x- 069x)	0,00
Použití fondu celkem	-103 000,00
Stav rezervního fondu k 31. 12. 2017	124 158,23
Z toho finančně kryto	124 158,23
Změna stavu za rok 2017	406,56
Komentář:	

REZERVNÍ FOND (414) Z OSTATNÍCH TITULŮ

Ukazatel	Kč
Stav rezervního fondu k 1. 1. 2017	522 416,09
Tvorba fondu	
Nespotřebované dotace z rozpočtu EU (414.052x)	0,00
Nespotřebované dotace z mezinárodních smluv (414.053x)	0,00
Peněžní dary účelové (414.054x)	0,00
Peněžní dary neúčelové (414.055x)	0,00
Ostatní tvorba (414.056x)	0,00
Zdroje fondu celkem	522 416,09
Použití fondu	
Úhrada zhoršeného výsledku hospodaření (414.061x)	0,00
Úhrada sankcí (414.062x)	0,00
Posílení fondu investic se souhlasem zřizovatele (414.063x)	0,00
Překlenutí časového nesouladu mezi výnosy a náklady (414.064x)	0,00
Čerpání darů (414.065x)	0,00
Čerpání dotací EU a mezinárodní smlouvy (414.066x)	0,00
Čerpání k dalšímu rozvoji své činnosti (414.068x)	0,00
Ostatní čerpání fondu (414.069x)	0,00
Použití fondu celkem	0,00
Stav rezervního fondu k 31. 12. 2017	522 416,09
Z toho finančně kryto	522 416,09
Změna stavu za rok 2017	0,00
Komentář:	

FOND ODMĚN (411)	
Ukazatel	Kč
Stav fondu odměn k 1. 1. 2017	0,00
Tvorba fondu	
Příděl ze zlepšeného výsledku hospodaření a z peněžních darů účelově určených na platy (411.031x, 411.032x)	0,00
Zdroje fondu celkem	0,00
Použití fondu	
Na překročení limitu prostředků na platy (411.041x)	0,00
Na odměny (411.042x)	0,00
Použití fondu celkem	0,00
Stav fondu odměn k 31. 12. 2017	0,00
Z toho finančně kryto	0,00
Změna stavu za rok 2017	0,00
Komentář:	

9. 3. 2018

datum

Mgr. Václav Štencel

za správnost vyhotovení odpovídá

9. 3. 2018

datum

Bozenhardová Jana

za Krajský úřad Moravskoslezského kraje

Financování reprodukce majetku

Kód klasifikace akce:

+ DYI UH RGWQ Q KDYDUKRWYX QD t] Hq WQYEQP ~ DGHP _ 3 U FH] DEUD XNR KDYDUKRWYX _ 1 RYRWDYE UHNRQWKNFH P RGHUQ DFH N] DWQ QRYêFK NDSDFW_ 2 WQ UHNRQWKNFH P RGHUQ DFH RSUDY D ~ GJED

_ 6 SRUYQ J\ P Q] LXP ' DQ D (P LQ=i WSNRYêFK 2 WQYD S tVS YNRY RUJDQ DFH

5 RN Q NQG

Kód reprod. majetku	Zkrácený název	Výdaj	Náklady celkem za rok		Kód klasif. akce	Zdroj financování									
						5 RJ SRpHW 6.		6 WQ UR] SRpHW		Vlastní zdroje		Dotace EU		Jiné zdroje	
			Požad. celkem	6 NKWp FHQHP		Požad. celkem	6 NKWp FHQHP	Požad. celkem	6 NKWp FHQHP	Požad. celkem	6 NKWp FHQHP	Požad. celkem	6 NKWp FHQHP	Požad. celkem	6 NKWp FHQHP
1108/2014/001	=DMSQ REYRGYpKR S0	INV.	147	144	2					147	144				
		NEINV.	0	0											
1108/2015/002	9\ EXGRY Q SRpWp X	INV.	41	41	4					41	41				
		NEINV.	0	0											
1108/2015/017	2 SUDYD GYRX VRFL Q FK]	INV.	0	0											
		NEINV.	380	298						380	298				
1108/2015/021	9êP QD39& N WQ Y Xp	INV.	0	0											
		NEINV.	350	365						350	365				
1108/2016/001	Modernizace atria školy	INV.	50	50	3					50	50				
		NEINV.	0	0											
1108/2016/006	7XQRY P\pND	INV.	1 350	1 200						1 350	1 200				
		NEINV.	0	0											
1108/2016/008	Oprava elektroinstalace n	INV.	0	0											
		NEINV.	56	73						56	73				
1108/2016/011	3R t] HQ HNRQWKNFH pKR X	INV.	285	284	4	200	200			85	84				
		NEINV.	0	0											
1108/2016/012	Stavební úpravy ve 2.NP	INV.	130	142	4					130	142				
		NEINV.	0	0											
1108/2016/013	Rekonstrukce povrchu os	INV.	380	353	4					380	353				
		NEINV.	0	0											
1108/2016/015	2 SUDYD] DYRG RYDFKR V	INV.	0	0											
		NEINV.	100	26						100	26				
1108/2017/002	5 HUH QUDFDQ Q RSU	INV.	0	0											
		NEINV.	350	349						350	349				

Financování reprodukce majetku

Kód klasifikace akce:

+ DYI UH RGMQ Q KDYDUMKR WDX QD t] Hq WDYEQ ~ DGHP _ 3 U FH] DEUD XMR KDYDUM P X WDX _ 1 RYRMDYE UHNQWKNFH P RGHU] DFHN] DQWQ QRYFK NDSDFW 2 WDM UHNQWKNFH P RGHU] DFH RSUDY D ~ GJED

1108/2017/005	5 HJHCHDFHIRWDRYpKR	INV.	0	0						
		NEINV.	50	49				50	49	
1108/2017/009	9 eP QD39& NVM YXp	INV.	0	0						
		NEINV.	158	158				158	158	
1108/2018/001	8 P tWQ NQWCHURpKR	INV.	25	25	4			25	25	
		NEINV.	0	0						
Celkem za rok		INV.	2 408	2 238		200	200	2 208	2 038	
		NEINV.	1 444	1 317				1 444	1 317	
Celkem za PO		INV.	2 408	2 238		200	200	2 208	2 038	
		NEINV.	1 444	1 317				1 444	1 317	
Celkem za sestavu		INV.	2 408	2 238		200	200	2 208	2 038	
		NEINV.	1 444	1 317				1 444	1 317	

Stav pohledávek a závazků po lhůtě splatnosti

ORGANIZACE					
IČ:	00602060	ORG:	1108		
Název:	Sportovní gymnázium Dany a Emila Zátopkových, Ostrava, příspěvková organizace				
Ulice	Volgogradská	Č. p.:	2631	Č. or.:	6
Obec:	Ostrava-Zábřeh	PSČ:	700 30		

KONTAKTNÍ OSOBA			
Jméno:	Václav	Příjmení:	Štencel
Tel./mob.:	596 752 248	E-mail:	sg@sportgym-ostrava.cz

POHLEDÁVKY PO LHŮTĚ SPLATNOSTI					
Členění		Rok 2016 (předchozí)	Rok 2017 (hodnocený)	Rozdíl	
Pohledávky celkem		529 948,34	538 148,67	8 200,33	
z toho	Po lhůtě splatnosti		0,00	0,00	0,00
	v tom	do 30 dnů	0,00	0,00	0,00
		do 60 dnů	0,00	0,00	0,00
		do 90 dnů	0,00	0,00	0,00
		do 1 roku	0,00	0,00	0,00
		do 3 let	0,00	0,00	0,00
		starší 3 let	0,00	0,00	0,00
	V soudním nebo exekučním řízení vymáháno		0,00	0,00	0,00
Částka vymožená soudně nebo v exekučním řízení v daném roce		0,00	0,00	0,00	
Pohledávky evidované v podrozvahové evidenci		0,00	0,00	0,00	

SOUPIS POHLEDÁVEK PO LHŮTĚ SPLATNOSTI STARŠÍCH NEŽ 1 ROK				
Datum vzniku pohledávky	Přesná identifikace dlužníka	Částka	Druh pohledávky	Stav vymáhání
		0,00		
Příloha (XLSX, XLS, ODS):				
Soubor				

ZÁVAZKY PO LHŮTĚ SPLATNOSTI

Členění		Rok 2016 (předchozí)	Rok 2017 (hodnocený)	Rozdíl
Závazky celkem		5 014 997,88	6 089 851,42	1 074 853,54
z toho	Po lhůtě splatnosti	0,00	0,00	0,00
	v tom			
	do 30 dnů	0,00	0,00	0,00
	do 60 dnů	0,00	0,00	0,00
	do 90 dnů	0,00	0,00	0,00
	do 1 roku	0,00	0,00	0,00
	do 3 let	0,00	0,00	0,00
	starší 3 let	0,00	0,00	0,00

SOUPIS ZÁVAZKŮ PO LHŮTĚ SPLATNOSTI STARŠÍCH NEŽ 1 ROK

Datum vzniku závazku	Přesná identifikace dlužníka	Částka	Druh závazku	Stav vymáhání
		0,00		

Příloha (XLSX, XLS, ODS):

Soubor

7. 3. 2018

datum

9. 3. 2018

datum

Mgr. Václav Štencel

za správnost vyhotovení odpovídá

Bozenhardová Jana

za Krajský úřad Moravskoslezského kraje

Doplňková činnost dle jednotlivých okruhů

ORGANIZACE					
IČ:	00602060	ORG:	1108		
Název:	Sportovní gymnázium Dany a Emila Zátopkových, Ostrava, příspěvková organizace				
Ulice	Volgogradská	Č. p.:	2631	Č. or.:	6
Obec:	Ostrava-Zábřeh	PSČ:	700 30		

KONTAKTNÍ OSOBA			
Jméno:	Václav	Příjmení:	Štencel
Tel./mob.:	596 752 248	E-mail:	sg@sportgym-ostrava.cz

v Kč

Doplňková činnost (všechny jednotlivé okruhy dle zřizovací listiny)	Výnosy k 31. 12. 2017	Náklady k 31. 12. 2017	Daň z příjmů (účet 591)	Dodatečné odvody daně z příjmů (účet 595)	Hospodářský výsledek po zdanění k 31. 12. 2017
101: Provádění rekvalifikačních, odborných a vzdělávacích kurzů, školení a jiných vzdělávacích akcí včetně zprostředkování	0,00	0,00	0,00	0,00	0,00
102: Hostinská činnost	0,00	0,00	0,00	0,00	0,00
103: Závodní stravování zaměstnanců právnických osob vykonávajících činnost škol a školských zařízení zřízených krajem, obcí nebo svazkem obcí	540 288,83	531 010,83	0,00	0,00	9 278,00
109: Pronájem majetku	172 255,00	121 486,48	0,00	0,00	50 768,52
123: Ubytovací služby	0,00	0,00	0,00	0,00	0,00
129: Provozování tělovýchovných a sportovních zařízení a organizování sportovní činnosti	720 165,00	582 652,50	0,00	0,00	137 512,50
1162: Masérské, rekondiční a regenerační služby	0,00	0,00	0,00	0,00	0,00
Doplňková činnost organizace celkem	1 432 708,83	1 235 149,81	0,00	0,00	197 559,02

Údaje musí být v souladu s účetní závěrkou.

5. 3. 2018

datum

5. 3. 2018

datum

Mgr. Václav Štencel

za správnost vyhotovení odpovídá

Bozenhardová Jana

za Krajský úřad Moravskoslezského kraje

Zajištění finančních prostředků na krytí mezd včetně odvodů

ŠKOLA / ŠKOLSKÉ ZAŘÍZENÍ

RED IZO:	600017516	IČ:	00602060	ORG:	1108	
Název:	Sportovní gymnázium Dany a Emila Zátokových, Ostrava, příspěvková organizace					
Ulice	Volgogradská	Č. p.:	2631	Č. or.:	6	
Obec:	Ostrava-Zábřeh	PSČ:	700 30			

KONTAKTNÍ OSOBA

Jméno:	Václav	Příjmení:	Štencel	
Tel./mob.:	596 752 248	E-mail:	sg@sportgym-ostrava.cz	

Krytí peněžních fondů finančními prostředky	Stav na účtech fondů + závazky z vyúčt. mezd + VH	K 31. 12. 2017						
		Výpočet finančního krytí mezd včetně odvodů						
		Pokladna, ceniny 261, 263	Běžný účet 241	Ostatní běžné účty 244, 245	Běžný účet FKSP 243	Kryto jinak	Finančně nekryto	Důvod krytí jinak (nekrytí vč. navrženého opatření k jeho odstranění)
		Výpočet finančního krytí fondů peněžními prostředky						
Stav finančních prostředků na BÚ + pokl. (261 + 24x)		20 207,00	6 319 642,45	0,00	262 631,41			
Objem cizích prostředků (např. projekty) (dlouhodobé a krátkodobé závazky)	1 975 393,42	2 728,00	1 080 285,68	0,00	0,00	892 379,74	0,00	kryto zásobami, pohledávkami, dohadnou položkou aktivní
Finanční prostředky na platy za 12/2017 (tzn. všechny závazky z vyúčtování mezd za 12/2017) (331, 336, 342, ...)	4 114 458,00	17 479,00	4 096 979,00	0,00			0,00	
Fond odměn (411)	0,00	0,00	0,00	0,00		0,00	0,00	
FKSP (412)	345 243,23	0,00	50 868,82	0,00	262 631,41	31 743,00	0,00	splátky půjček FKSP zaměstnanců v následujících letech
Rezervní fond tvořený ze zlepšeného výsledku hospodaření (413)	124 158,23	0,00	124 158,23	0,00		0,00	0,00	
Rezervní fond z ostatních titulů (414)	522 416,09	0,00	522 416,09	0,00		0,00	0,00	
Fond investic (416)	323 718,46	0,00	323 718,46	0,00		0,00	0,00	
Výsledek hospodaření běžného účetního období (dále VH) (493)	121 216,17	0,00	121 216,17	0,00	0,00	0,00	0,00	
Celkem fondy + mzdy 12/2017 + VH	7 526 603,60	20 207,00	6 319 642,45	0,00	262 631,41	924 122,74	0,00	
Rozdíl		0,00	0,00	0,00	0,00			

5. 3. 2018

datum

9. 3. 2018

datum

Mgr. Václav Štencel

za správnost vyhotovení odpovídá

Bozenhardová Jana

za odbor školství, mládeže a sportu

Rozvaha příspěvkové organizace

Název, sídlo, právní forma a předmět
činnosti účetní jednotky

Sportovní gymnázium

Dany a Emila Zátokových,

Ostrava, příspěvková

organizace

Volgogradská 2631/6

Ostrava - Zábřeh

700 30

sestavená k 31.12.2017

(v Kč s přesností na dvě desetinná místa)

NACE	IČ
85312	00602060

Číslo položky	Název položky	Syntetický účet	1	2	3	4
			OBDOBÍ			MINULÉ
			BRUTTO	KOREKCE	NETTO	
AKTIVA CELKEM			159 190 585.80	65 310 419.00	93 880 166.80	92 855 651.09
A.	Stálá aktiva		151 659 782.20	65 310 419.00	86 349 363.20	85 637 985.70
I.	Dlouhodobý nehmotný majetek		613 560.80	507 134.80	106 426.00	117 068.00
1.	Nehmotné výsledky výzkumu a vývoje	012				
2.	Software	013	166 998.00	60 572.00	106 426.00	117 068.00
3.	Ocenitelná práva	014				
4.	Povolenky na emise a preferenční limity	015				
5.	Drobný dlouhodobý nehmotný majetek	018	446 562.80	446 562.80		
6.	Ostatní dlouhodobý nehmotný majetek	019				
7.	Nedokončený dlouhodobý nehmotný majetek	041				
8.	Poskytnuté zálohy na dlouhodobý nehmotný majetek	051				
9.	Dlouhodobý nehmotný majetek určený k prodeji	035				
II.	Dlouhodobý hmotný majetek		151 046 221.40	64 803 284.20	86 242 937.20	85 520 917.70
1.	Pozemky	031	15 565 950.25		15 565 950.25	15 565 950.25
2.	Kulturní předměty	032	10 000.00		10 000.00	10 000.00
3.	Stavby	021	112 676 885.78	46 337 514.05	66 339 371.73	67 033 799.23
4.	Samostatné hmotné movité věci a soubory hmotných movitých věcí	022	7 608 008.18	3 572 052.96	4 035 955.22	2 874 300.22
5.	Pěstičské celky trvalých porostů	025				
6.	Drobný dlouhodobý hmotný majetek	028	14 893 717.19	14 893 717.19		
7.	Ostatní dlouhodobý hmotný majetek	029				
8.	Nedokončený dlouhodobý hmotný majetek	042	291 660.00		291 660.00	36 868.00
9.	Poskytnuté zálohy na dlouhodobý hmotný majetek	052				
10.	Dlouhodobý hmotný majetek určený k prodeji	036				
III.	Dlouhodobý finanční majetek					
1.	Majetkové účasti v osobách s rozhodujícím vlivem	061				
2.	Majetkové účasti v osobách s podstatným vlivem	062				
3.	Dluhové cenné papíry držené do splatnosti	063				
5.	Termínované vklady dlouhodobé	068				
6.	Ostatní dlouhodobý finanční majetek	069				
IV.	Dlouhodobé pohledávky					
1.	Poskytnuté návratné finanční výpomoci dlouhodobé	462				
2.	Dlouhodobé pohledávky z postoupených úvěrů	464				
3.	Dlouhodobé poskytnuté zálohy	465				
5.	Ostatní dlouhodobé pohledávky	469				
6.	Dlouhodobé poskytnuté zálohy na transfery	471				
B.	Oběžná aktiva		7 530 803.60		7 530 803.60	7 217 665.39
I.	Zásoby		390 174.07		390 174.07	208 837.80
1.	Pořízení materiálu	111				
2.	Materiál na skladě	112	390 174.07		390 174.07	208 837.80
3.	Materiál na cestě	119				
4.	Nedokončená výroba	121				

Číslo položky	Název položky	Syntetický účet	1	2	3	4
			OBDOBÍ			MINULÉ
			BRUTTO	KOREKCE	NETTO	
5.	Polotovary vlastní výroby	122				
6.	Výrobky	123				
7.	Pořízení zboží	131				
8.	Zboží na skladě	132				
9.	Zboží na cestě	138				
10.	Ostatní zásoby	139				
II.	Krátkodobé pohledávky		538 148.67		538 148.67	529 948.34
1.	Odběratelé	311	149 802.00		149 802.00	131 903.00
4.	Krátkodobé poskytnuté zálohy	314	68 417.00		68 417.00	176 897.00
5.	Jiné pohledávky z hlavní činnosti	315				
6.	Poskytnuté návratné finanční výpomoci krátkodobé	316				
9.	Pohledávky za zaměstnanci	335	31 743.00		31 743.00	25 859.00
10.	Sociální zabezpečení	336				
11.	Zdravotní pojištění	337				
12.	Důchodové spoření	338				
13.	Daň z příjmů	341				
14.	Ostatní daně, poplatky a jiná obdobná peněžitá plnění	342				
15.	Daň z přidané hodnoty	343				
16.	Pohledávky za osobami mimo vybrané vládní instituce	344				
17.	Pohledávky za vybrannými ústředními vládními institucemi	346				
18.	Pohledávky za vybrannými místními vládními institucemi	348				
28.		373				
30.	Náklady příštích období	381	103 897.67		103 897.67	162 792.34
31.	Příjmy příštích období	385				
32.	Dohadné účty aktivní	388	179 129.00		179 129.00	23 990.00
33.	Ostatní krátkodobé pohledávky	377	5 160.00		5 160.00	8 507.00
III.	Krátkodobý finanční majetek		6 602 480.86		6 602 480.86	6 478 879.25
1.	Majetkové cenné papíry k obchodování	251				
2.	Dluhové cenné papíry k obchodování	253				
3.	Jiné cenné papíry	256				
4.	Termínované vklady krátkodobé	244				
5.	Jiné běžné účty	245				
9.	Běžný účet	241	6 319 642.45		6 319 642.45	6 176 913.70
10.	Běžný účet FKSP	243	262 631.41		262 631.41	277 811.55
15.	Ceniny	263	2 728.00		2 728.00	5 922.00
16.	Peníze na cestě	262				
17.	Pokladna	261	17 479.00		17 479.00	18 232.00

Číslo položky	Název položky	Syntetický účet	1	2
			OBDOBÍ	
			BĚŽNÉ	MINULÉ
PASIVA CELKEM			93 880 166.80	92 855 651.09
C.	Vlastní kapitál		87 790 315.38	87 840 653.21
I.	Jmění účetní jednotky a upravující položky		86 353 563.20	85 637 985.70
1.	Jmění účetní jednotky	401	89 659 181.20	88 742 689.70
3.	Transfery na pořízení dlouhodobého majetku	403	9 015 619.30	9 216 533.30
4.	Kurzové rozdíly	405		
5.	Oceňovací rozdíly při prvotním použití metody	406	-12 321 237.30	-12 321 237.30
6.	Jiné oceňovací rozdíly	407		
7.	Opravy předcházejících účetních období	408		
II.	Fondy účetní jednotky		1 315 536.01	2 099 260.95
1.	Fond odměn	411		
2.	Fond kulturních a sociálních potřeb	412	345 243.23	315 883.23
3.	Rezervní fond tvořený ze zlepšeného výsledku hospodaření	413	124 158.23	123 751.67
4.	Rezervní fond z ostatních titulů	414	522 416.09	522 416.09
5.	Fond reprodukce majetku, fond investic	416	323 718.46	1 137 209.96
III.	Výsledek hospodaření		121 216.17	103 406.56
1.	Výsledek hospodaření běžného účetního období		121 216.17	103 406.56
2.	Výsledek hospodaření ve schvalovacím řízení	431		
3.	Výsledek hospodaření předcházejících účetních období	432		
D.	Cizí zdroje		6 089 851.42	5 014 997.88
I.	Rezervy			
1.	Rezervy	441		
II.	Dlouhodobé závazky		685 920.00	
1.	Dlouhodobé úvěry	451		
2.	Přijaté návratné finanční výpomoci dlouhodobé	452		
4.	Dlouhodobé přijaté zálohy	455		
7.	Ostatní dlouhodobé závazky	459		
8.	Dlouhodobé přijaté zálohy na transfery	472	685 920.00	
III.	Krátkodobé závazky		5 403 931.42	5 014 997.88
1.	Krátkodobé úvěry	281		
4.	Jiné krátkodobé půjčky	289		
5.	Dodavatelé	321	262 269.01	75 686.91
7.	Krátkodobé přijaté zálohy	324	604 643.42	557 278.40
9.	Přijaté návratné finanční výpomoci krátkodobé	326		
10.	Zaměstnanci	331	2 333 397.00	2 160 956.00
11.	Jiné závazky vůči zaměstnancům	333		
12.	Sociální zabezpečení	336	959 861.00	873 038.00
13.	Zdravotní pojištění	337	411 771.00	374 374.00
14.	Důchodové spoření	338		
15.	Daň z příjmů	341		
16.	Ostatní daně, poplatky a jiná obdobná peněžitá plnění	342	409 429.00	360 767.00
17.	Daň z přidané hodnoty	343		
18.	Závazky k osobám mimo vybrané vládní instituce	345		
19.	Závazky k vybraným ústředním vládním institucím	347		
20.	Závazky k vybraným místním vládním institucím	349		
32.	Krátkodobé přijaté zálohy na transfery	374	41 650.00	200 000.00
35.	Výdaje příštích období	383		
36.	Výnosy příštích období	384		
37.	Dohadné účty pasivní	389	380 910.99	412 897.57
38.	Ostatní krátkodobé závazky	378		

Výkaz zisku a ztráty příspěvkové organizace

Název, sídlo, právní forma a předmět
činnosti účetní jednotky

sestavený k 31.12.2017

(v Kč s přesností na dvě desetinná místa)

NACE	IČ
85312	00602060

Sportovní gymnázium

Dany a Emila Zátokových,

Ostrava, příspěvková

organizace

Volgogradská 2631/6

Ostrava - Zábřeh

700 30

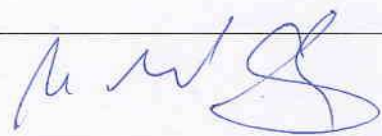
Číslo položky	Název položky	Syntetický účet	1	2	3	4
			BĚŽNÉ OBDOBÍ		MINULÉ OBDOBÍ	
			Hlavní činnost	Hospodářská činnost	Hlavní činnost	Hospodářská činnost
A.	NÁKLADY CELKEM		56 105 862.92	1 235 149.81	51 709 698.45	1 189 510.91
I.	Náklady z činnosti		56 105 862.92	1 235 149.81	51 709 698.45	1 189 510.91
1.	Spotřeba materiálu	501	5 641 808.73	286 005.33	5 409 959.74	284 306.91
2.	Spotřeba energie	502	2 527 474.01	342 564.00	2 490 445.77	353 272.50
3.	Spotřeba jiných neskladovatelných dodávek	503				
4.	Prodané zboží	504				
5.	Aktivace dlouhodobého majetku	506				
6.	Aktivace oběžného majetku	507				
7.	Změna stavu zásob vlastní výroby	508				
8.	Opravy a udržování	511	1 868 286.15	35 767.48	991 567.05	23 944.00
9.	Cestovné	512	200 497.00		210 818.00	
10.	Náklady na reprezentaci	513				
11.	Aktivace vnitroorganizačních služeb	516				
12.	Ostatní služby	518	2 302 083.19	43 498.00	2 182 417.16	22 371.50
13.	Mzdové náklady	521	30 092 172.00	315 336.00	27 469 869.00	335 990.00
14.	Zákonné sociální pojištění	524	10 102 741.00	107 213.00	9 289 761.00	114 243.00
15.	Jiné sociální pojištění	525	119 993.00	1 282.00	111 688.00	1 368.00
16.	Zákonné sociální náklady	527	725 329.55	7 292.00	507 605.00	6 910.00
17.	Jiné sociální náklady	528				
18.	Daň silniční	531				
19.	Daň z nemovitostí	532				
20.	Jiné daně a poplatky	538	2 000.00		1 660.00	
22.	Smluvní pokuty a úroky z prodlení	541				
23.	Jiné pokuty a penále	542				
24.	Dary a jiná bezúplatná předání	543				
25.	Prodaný materiál	544				
26.	Manka a škody	547	105 868.89		34 092.00	
27.	Tvorba fondů	548				
28.	Odpisy dlouhodobého majetku	551	1 433 494.00	88 781.00	1 174 166.00	47 105.00
29.	Prodaný dlouhodobý nehmotný majetek	552				
30.	Prodaný dlouhodobý hmotný majetek	553				
31.	Prodané pozemky	554				
32.	Tvorba a zúčtování rezerv	555				
33.	Tvorba a zúčtování opravných položek	556				
34.	Náklady z odepsaných pohledávek	557				
35.	Náklady z drobného dlouhodobého majetku	558	896 643.40	3 128.00	1 788 873.73	
36.	Ostatní náklady z činnosti	549	87 472.00	4 283.00	46 776.00	
II.	Finanční náklady					
1.	Prodané cenné papíry a podíly	561				
2.	Úroky	562				
3.	Kurzové ztráty	563				

Číslo položky	Název položky	Syntetický účet	1	2	3	4
			BĚŽNÉ OBDOBÍ		MINULÉ OBDOBÍ	
			Hlavní činnost	Hospodářská činnost	Hlavní činnost	Hospodářská činnost
B.	VÝNOSY CELKEM		56 029 520.07	1 432 708.83	51 660 463.01	1 342 152.91
I.	Výnosy z činnosti		5 121 929.07	1 432 708.83	4 914 093.01	1 342 152.91
1.	Výnosy z prodeje vlastních výrobků	601				
2.	Výnosy z prodeje služeb	602	4 992 191.15	1 232 466.33	4 807 103.54	1 199 102.91
3.	Výnosy z pronájmu	603		200 242.50		143 050.00
4.	Výnosy z prodaného zboží	604				
8.	Jiné výnosy z vlastních výkonů	609				
9.	Smluvní pokuty a úroky z prodlení	641				
10.	Jiné pokuty a penále	642				
11.	Výnosy z vyřazených pohledávek	643				
12.	Výnosy z prodeje materiálu	644				
13.	Výnosy z prodeje dlouhodobého nehmotného majetku	645				
14.	Výnosy z prodeje dlouhodobého hmotného majetku kromě pozemků	646				
15.	Výnosy z prodeje pozemků	647				
16.	Čerpání fondů	648				
17.	Ostatní výnosy z činnosti	649	129 737.92		106 989.47	
II.	Finanční výnosy					
1.	Výnosy z prodeje cenných papírů a podílů	661				
2.	Úroky	662				
3.	Kurzové zisky	663				
4.	Výnosy z přecenění reálnou hodnotou	664				
6.	Ostatní finanční výnosy	669				
IV.	Výnosy z transferů		50 907 591.00		46 746 370.00	
1.	Výnosy vybraných ústředních vládních institucí z transferů	671				
2.	Výnosy vybraných místních vládních institucí z transferů	672	50 907 591.00		46 746 370.00	
C.	VÝSLEDEK HOSPODAŘENÍ					
1.	Výsledek hospodaření před zdaněním		-76 342.85	197 559.02	-49 235.44	152 642.00
2.	Výsledek hospodaření běžného účetního období		-76 342.85	197 559.02	-49 235.44	152 642.00

Sestaveno dne:

08.02.2018 12:08:53

Podpisový záznam



Mgr. Václav Štencel, ředitel

Právní forma účetní jednotky

Příspěvková organizace

Pozn:

Sportovní gymnázium
Dany a Emila Zátokových,
Ostrava, příspěvková organizace
Volgogradská 2631/6
700 30 Ostrava-Zábřeh

Výčet položek podle vyhlášky č. 410/2009 Sb. ve znění pozdějších předpisů

**Příloha organizačních složek státu,
územních samosprávných celků,
příspěvkových organizací a
regionálních rad**

sestavená k **31.12.2017**

(v Kč s přesností na dvě desetinná místa)

NACE	IČ
85312	00602060

Název, sídlo, právní forma a předmět
činnosti účetní jednotky

Sportovní gymnázium
.....
Dany a Emila Zátokových,
.....
Ostrava, příspěvková
organizace
.....
Volgogradská 2631/6
.....
Ostrava - Zábřeh
.....
700 30
.....

A.1. Informace podle § 7 odst. 3 zákona

Účetní jednotka nemá informaci o skutečnostech, které by ji omezovaly nebo jí zabraňovaly nepřetržitě pokračovat v činnosti.

A.2. Informace podle § 7 odst. 4 zákona

V souladu s platnou vyhláškou č. 410/2009 Sb. nebyly provedeny žádné změny v účtové osnově pro rok 2017.

A.3. Informace podle § 7 odst. 5 zákona

Účetní jednotka vede účetnictví v souladu se zákonem č. 563/1991 Sb., o účetnictví, vyhláškou č. 410/2009 Sb. a českými účetními standardy pro některé vybrané účetní jednotky č. 701 - 710. V souladu s novelizací dle vyhlášky 312/2014 Sb. se stala konsolidovanou jednotkou státu. Zřizovatel rozhodl, že i nadále může vést účetnictví ve zjednodušeném rozsahu. Účtový rozvrh organizace je vypracován v souladu s platnou směrnou účtovou osnovou pro příspěvkové organizace odvětví kultury, životního prostředí, školství a sociálních věcí Moravskoslezského kraje pro rok 2017. Majetek je oceněn pořizovací cenou, reprodukční pořizovací cenou nebo vlastními náklady. Účetní jednotka odepisuje dlouhodobý hmotný a nehmotný majetek v souladu se schváleným materiálem "Způsob odpisování dlouhodobého majetku a odpisové plány u příspěvkových organizací Moravskoslezského kraje". Dlouhodobý majetek se odepisuje po celou dobu jeho používání. Organizace používá i majetek plně odepsaný (z důvodu způsobu odpisování do 31. 12. 2012). Pro účtování o pořízení a úbytku zásob se používá způsob A.

A.4. Informace podle §7 odst. 5 zákona o stavu účtů v knize podrozvahových účtů

Číslo položky	Název položky	Podrozvahový účet	ÚČETNÍ OBDOBÍ	
			BĚŽNÉ	MINULÉ
P.I.	Majetek účetní jednotky		4 824 600.68	4 662 692.36
1.	Jiný drobný dlouhodobý nehmotný majetek	901	149 796.20	147 659.70
2.	Jiný drobný dlouhodobý hmotný majetek	902	4 674 804.48	4 515 032.66
3.	Vyřazené pohledávky	905		
4.	Vyřazené závazky	906		
5.	Ostatní majetek	909		
P.II.	Kr. podm. pohledávky a závazky z transferů			
1.	Kr. podm. pohledávky z předf. transf.	911		
2.	Kr. podm. závazky z předf. transf.	912		
3.	Kr. podm. pohledávky ze zahr. transf.	913		
4.	Kr. podm. závazky ze zahr. transf.	914		
5.	Ostatní kr. podm. pohledávky z transferů	915		
6.	Ostatní kr. podm. závazky z transferů	916		
P.III.	Podm.pohl.z důvodu užívání maj.jinou os.			
1.	Kr.podm.pohl.z důvodu úplatného už. maj.	921		
2.	Dl.podm.pohl.z důvodou úplatného už. maj.	922		
3.	Kr.podm.pohl.z důvodu už.maj. - výpůjčka	923		
4.	Dl.podm.pohl.z důvodu už.maj. - výpůjčka	924		
5.	Kr.podm.pohl.z důvodu už.maj.-jiný důvod	925		
6.	Dl.podm.pohl.z důvodu už.maj.-jiný důvod	926		
P.IV.	Další podmíněné pohledávky			
1.	Kr.podm.pohl.ze smluv o prodeji dlouh.maj.	931		
2.	Dl.podm.pohl.ze smluv o prodeji dlouh.maj.	932		
3.	Kr.podmíněné pohledávky z jiných smluv	933		
4.	Dl.podmíněné pohledávky z jiných smluv	934		
5.	Kr. podm. pohl. ze sdílených daní	939		
6.	Dl. podm. pohl. ze sdílených daní	941		
7.	Kr.podm.pohl.ze vztahu k jiným zdrojům	942		
8.	Dl.podm.pohl.ze vztahu k jiným zdrojům	943		
9.	Kr.podm.úhrady pohl.z přijatých zajištění	944		
10.	Dl.podm.úhrady pohl.z přijatých zajištění	945		
11.	Kr.podm.pohl.ze soudních sporů, řízení	947		
12.	Dl.podm.pohl.ze soudních sporů, řízení	948		
P.V.	Dl. podm. pohledávky a závazky z transferů			
1.	Dl. podm. pohledávky z předf. transferů	951		
2.	Dl. podm. závazky z předf. transferů	952		
3.	Dl. podm. pohledávky ze zahr. transferů	953		
4.	Dl. podm. závazky ze zahr. transferů	954		
5.	Ost. dl. podm. pohledávky z transferů	955		
6.	Ost. dl. podm. závazky z transferů	956		
P.VI.	Podm.závazky z důvodu užívání cizího maj.		49 920.00	49 920.00
1.	Kr.podm.závazky z operativního leasingu	961		
2.	Dl.podm.závazky z operativního leasingu	962		
3.	Kr.podm.záv. z finančního leasingu	963		
4.	Dl.podm.záv. z finančního leasingu	964		
5.	Kr.podm.záv.z důvodu už.maj. - výpůjčka	965	49 920.00	49 920.00
6.	Dl.podm.záv.z důvodu už.maj. - výpůjčka	966		
7.	Kr.podm.záv.z důvodu už.maj. nebo převzetí	967		
8.	Dl.podm.záv.z důvodu už.maj. nebo převzetí	968		
P.VII.	Další podmíněné závazky			
1.	Kr.podm.záv.ze smluv o pořízení dl.maj.	971		
2.	Dl.podm.záv.ze smluv o pořízení dl.maj.	972		
3.	Kr. podmíněné závazky z jiných smluv	973		
4.	Dl. podmíněné závazky z jiných smluv	974		
5.	Kr. podmíněné záv. z přijatého kolaterálu	975		
6.	Dl. podmíněné záv. z přijatého kolaterálu	976		
7.	Kr.podm.záv.z práv. předpisů a další čin.	978		
8.	Dl.podm.záv.z práv. předpisů a další čin.	979		
9.	Kr.podm.závazky z poskyt. garancí jednor.	981		
10.	Dl.podm.závazky z poskyt. garancí jednor.	982		
11.	Kr. podm. záv. z poskyt. garancí ostatních	983		

A.4. Informace podle §7 odst. 5 zákona o stavu účtů v knize podrozvahových účtů

Číslo položky	Název položky	Podrozvahový účet	ÚČETNÍ OBDOBÍ	
			BĚŽNÉ	MINULÉ
12.	Dl. podm. záv. z poskyt. garancí ostatních	984		
13.	Kr. podm. záv. ze soud. sporů, správ řiz..	985		
14.	Dl. podm. záv. ze soud. sporů, správ řiz..	986		
P.VIII.	Ost. podm. aktiva a pasiva a vyrov. účty			
1.	Ostatní krátkodobá podmíněná aktiva	991		
2.	Ostatní dlouhodobá podmíněná aktiva	992		
3.	Ostatní krátkodobá podmíněná pasiva	993		
4.	Ostatní dlouhodobá podmíněná pasiva	994		
5.	Vyrovňovací účet k podrozvahovým účtům	999	4 774 680.68	4 612 772.36

A.6. Informace podle § 19 odst. 6 zákona

Nemáme informace o významných skutečnostech souvisejících s účetní závěrkou a finanční situací účetní jednotky.

Významné skutečnosti související s účetní závěrkou a finanční situací účetní jednotky		Významné skutečnosti související s účetní závěrkou a finanční situací účetní jednotky	
Významné skutečnosti související s účetní závěrkou a finanční situací účetní jednotky	Významné skutečnosti související s účetní závěrkou a finanční situací účetní jednotky	Významné skutečnosti související s účetní závěrkou a finanční situací účetní jednotky	Významné skutečnosti související s účetní závěrkou a finanční situací účetní jednotky
Významné skutečnosti související s účetní závěrkou a finanční situací účetní jednotky	Významné skutečnosti související s účetní závěrkou a finanční situací účetní jednotky	Významné skutečnosti související s účetní závěrkou a finanční situací účetní jednotky	Významné skutečnosti související s účetní závěrkou a finanční situací účetní jednotky

C. Doplňující informace k položkám rozvahy "C.I.1 Jmění účetní jednotky" a "C.I.3 Transfery na pořízení dlouhodobého majetku"

Číslo položky	Název položky	ÚČETNÍ OBDOBÍ	
		BĚŽNÉ	MINULÉ
C.1.	Zvýš.st.transf.na poř. DM za běž. úč. obd.		
C.2.	Sníž.st.transf.na poř.DM ve věc. a čas. s.	200 914.00	198 390.00

Fond kulturních a sociálních potřeb

Položka		BĚŽNÉ ÚČETNÍ OBDOBÍ
Číslo	Název	
A.I.	Počáteční stav fondu k 1.1.	315 883.23
A.II.	Tvorba fondu	601 115.00
1.	Základní příděl	601 115.00
2.	Splátky půjček na bytové účely do r.1992	
3.	Náhrady škod a poj.plnění od pojišťovny	
4.	Peněžní a jiné dary určené do fondu	
5.	Ostatní tvorba fondu	
A.III.	Čerpání fondu	571 755.00
1.	Půjčky na bytové účely	
2.	Stravování	50 380.00
3.	Rekreace	26 460.00
4.	Kultura, tělovýchova a sport	337 915.00
5.	Sociální výpomoci a půjčky	
6.	Poskytnuté peněžní dary	19 000.00
7.	Úhrada příspěvku na penzijní připojištění	138 000.00
8.	Úhrada části pojistného na soukromé ŽP	
9.	Ostatní užití fondu	
A.IV.	Konečný stav fondu	345 243.23

Rezervní fond

Položka		BĚŽNÉ ÚČETNÍ OBDOBÍ
Číslo	Název	
D.I.	Počáteční stav fondu k 1.1.	646 167.76
D.II.	Tvorba fondu	103 406.56
1.	Zlepšený výsledek hospodaření	103 406.56
2.	Nespotřebované dotace z rozp.EU	
3.	Nespotřebované dotace z mezinár.smluv	
4.	Peněžní dary - účelové	
5.	Peněžní dary - neúčelové	
6.	Ostatní tvorba	
D.III.	Čerpání fondu	103 000.00
1.	Úhrada zhoršeného výsledku hospodaření	
2.	Úhrada sankcí	
3.	Posílení fondu investic se souhlasem zřiz.	103 000.00
4.	Čas.překlenutí nesouladu výnosů a nákladů	
5.	Ostatní čerpání	
D.IV.	Konečný stav fondu	646 574.32

Fond investic

Položka		BĚŽNÉ ÚČETNÍ OBDOBÍ
Číslo	Název	
F.I.	Počáteční stav fondu k 1.1.	1 137 209.96
F.II.	Tvorba fondu	1 424 361.00
1.	Penež. prostředky ve výši odpisů DNM a DHM	1 321 361.00
2.	Investiční příspěvek z rozp. zřizovatele	
3.	Inv. dotace ze st. fondů aj.veř. rozp.	
4.	Ve výši příjmů z prodeje svěřeného DHM	
5.	Peněžní dary a příspěvky od jiných subj.	
6.	Ve výši příjmů z prodeje majetku PO	
7.	Převody z rezervního fondu	103 000.00
F.III.	Čerpání fondu	2 237 852.50
1.	Pořízení a techn. zhod. DNM a DHM	2 237 852.50
2.	Úhrada investičních úvěrů nebo půjček	
3.	Odvod do rozpočtu zřizovatele	
4.	Navýšení pen.průst. určených na fin.údržby	
F.IV.	Konečný stav fondu	323 718.46

G. Doplňující informace k položce "A.II.3 Stavby" výkazu rozvahy

Číslo položky	Název položky	OBDOBÍ			
		BĚŽNÉ			MINULÉ
		BRUTTO	KOREKCE	NETTO	
G.	Dopl. inf. k "A.II.3. Stavby" výk. rozvahy	112 676 885.78	46 337 514.05	66 339 371.73	67 033 799.23
G.1.	Bytové domy a bytové jednotky				
G.2.	Budovy pro služby obyvatelstvu	76 703 260.58	29 310 595.00	47 392 665.58	48 198 388.06
G.3.	Jiné nebytové domy a nebyt. jednotky				
G.4.	Komunikace a veřejné osvětlení	1 928 130.06	356 177.05	1 571 953.01	1 591 958.01
G.5.	Jiné inženýrské sítě				
G.6.	Ostatní stavby	34 045 495.14	16 670 742.00	17 374 753.14	17 243 453.14

H. Doplňující informace k položce "A.II.1 Pozemky" výkazu rozvahy

Číslo položky	Název položky	OBDOBÍ			
		BĚŽNÉ			MINULÉ
		BRUTTO	KOREKCE	NETTO	
H.	Dop. inf. k "A.II.1. Pozemky" výk. rozvahy	15 565 950.25		15 565 950.25	15 565 950.25
H.1.	Stavební pozemky				
H.2.	Lesní pozemky				
H.3.	Zahrady, pastviny, louky, rybníky				
H.4.	Zastavěná plocha	4 117 053.00		4 117 053.00	4 117 053.00
H.5.	Ostatní pozemky	11 448 897.25		11 448 897.25	11 448 897.25

I. Doplňující informace k položce "A.II.4. Náklady z přecenění reálnou hodnotou" výkazu zisku a ztráty

Číslo položky	Název položky	ÚČETNÍ OBDOBÍ	
		BĚŽNÉ	MINULÉ
I.	Náklady z přecenění reálnou hodnotou		
I.1.	Nákl. z přec. reál. hod. maj. urč. k prod.		
I.2.	Ost.náklady z přecenění reálnou hodnotou		

J. Doplňující informace k položkce "B.II.4. Výnosy z přecenění reálnou hodnotou" výkazu zisku a ztráty

Číslo položky	Název položky	ÚČETNÍ OBDOBÍ	
		BĚŽNÉ	MINULÉ
J.	Výnosy z přecenění reálnou hodnotou		
J.1.	Výn.z přec. reál. hodn. maj. urč. k prod.		
J.2.	Ost.výnosy z přecenění reálnou hodnotou		

K.1. Doplňující informace k poskytnutým garancím jednorázovým

[illegible]

K.2. Doplňující informace k poskytnutým garancím ostatním

[illegible]

L. Doplňující informace o projekt. partnerství veřejného a soukromého sektoru

[illegible]

L. Doplňující informace o projekt. partnerství veřejného a soukromého sektoru

[illegible]

M. Doplňující informace k příjmům a výdajům

Číslo položky	Název položky	ÚČETNÍ OBDOBÍ	
		BĚŽNÉ	MINULÉ
A.	PENĚŽNÍ TOKY Z PROVOZNÍ ČINNOSTI		
A.1.	PŘÍJMY CELKEM		
I.	Příjmy z daní		
II.	Příjmy ze sociálních příspěvků		
III.	Příjmy z transferů		
1.	Příjmy z transf. od zahr. vlád - běžné		
2.	Příjmy z transf. od zahr. vlád - kapitál.		
3.	Příjmy z transf. od mezin. org. - běžné		
4.	Příjmy z transf. od mezin. org. - kapitál.		
5.	Příjmy z transf. od inst.vlád.sekt. - běž.		
6.	Příjmy z transf. od inst.vlád.sekt. - kap.		
IV.	Jiné příjmy z provozní činnosti		
1.	Úroky		
2.	Podíly na zisku		
3.	Nájemné		
4.	Jiné příjmy z vlastnictví		
5.	Prodej zboží a služeb na tržním prin.		
6.	Správní poplatky		
7.	Jiné příjmy z prodeje zboží a služeb		
8.	Pokuty, penále a propadnutí		
9.	Dary - běžné		
10.	Dary - kapitálové		
11.	Ostatní příjmy		
A.2.	VÝDAJE CELKEM		
V.	Mzdy a platy peněžní		
1.	Mzdy a platy peněžní		
2.	Zboží a služby poskytované zaměstnancům		
3.	Sociální příspěvky		
VI.	Výdaje na nákupy zboží a služeb		
VII.	Výdaje na úroky		
1.	Výdaje na úroky institucím vládního sekt.		
2.	Ostatní výdaje na úroky		
VIII.	Výd. na transf. podnik.subj. jiné než inv.		
IX.	Výdaje na transfery		
1.	Výdaje na transf. zahr. vládám - běž.		
2.	Výdaje na transf. zahr. vládám - kap.		
3.	Výdaje na transf. mezin. org. - běž.		
4.	Výdaje na transf. mezin. org. - kap.		
5.	Výdaje na transf. jedn. vlád. sekt. - běž.		
6.	Výdaje na transf. jedn. vlád. sekt. - kap.		
X.	Výdaje na sociální dávky		
1.	Dávky sociálního zabezpečení		
2.	Dávky sociální pomoci		
3.	Sociální dávky zaměstnavatelů		
XI.	Jiné výdaje z provozní činnosti		
1.	Podíly na zisku		
2.	Nájemné		
3.	Ostatní výdaje - běžné		
4.	Ostatní výdaje - kapitálové		
B.	PENĚŽNÍ TOKY Z INVESTIC DO NEFIN. AKTIV		
B.1.	Nákupy dl. hm. a nehm. majetku		
I.	Kulturní předměty		
II.	Pozemky, ložiska nerostů a emisní povolen.		
III.	Ostatní nákupy dl. hm. a nehm. majetku		
B.2.	Prodeje dl. hm. a nehm. majetku		
I.	Kulturní předměty		
II.	Pozemky, ložiska nerostů a emisní povolen.		
III.	Ostatní prodeje dl. hm. a nehm. majetku		
C.	SALDO Z NEFINANČNÍCH PENEŽNÍCH TOKŮ		
D.	PENĚŽNÍ TOKY Z FINANCOVÁNÍ		
D.1.	Čistá změna fin. aktiv jiných než oběživo		

M. Doplňující informace k příjmům a výdajům

Číslo položky	Název položky	ÚČETNÍ OBDOBÍ	
		BĚŽNÉ	MINULÉ
I.	Nákupy fin. aktiv jiných než oběživo (+)		
II.	Nákupy fin. aktiv jiných než oběživo (-)		
III.	Poskytnuté půjčky (+)		
IV.	Splátky poskytnutých půjček (-)		
D.2.	Čistá změna st. příj. půjček a vyd. dluhop		
I.	Přijaté půjčky (+)		
II.	Splátky přijatých půjček (-)		
III.	Vydané dluhopisy (+)		
IV.	Splátky vydaných dluhopisů (-)		
E.	Čistá změna oběživa a depozit		

Sestaveno dne:

08.02.2018 12:09:16

Právní forma účetní jednotky

Příspěvková organizace

Podpisový záznam

Mgr. Václav Štencel, ředitel

Sportovní gymnázium

Dany a Emila Zátopkových,
Ostrava, příspěvková organizace
Volgogradská 2631/6
700 30 Ostrava-Zábřeh